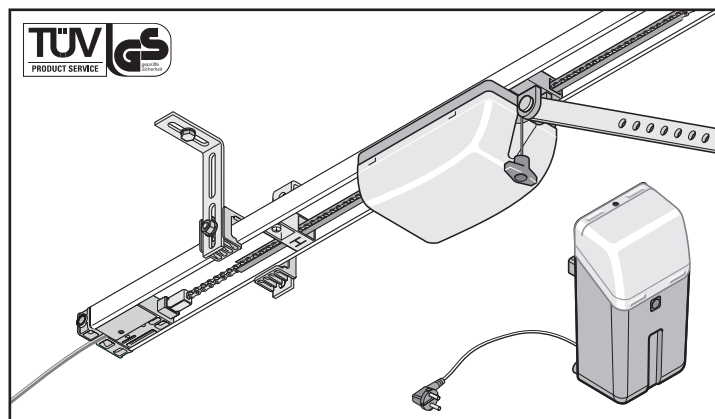
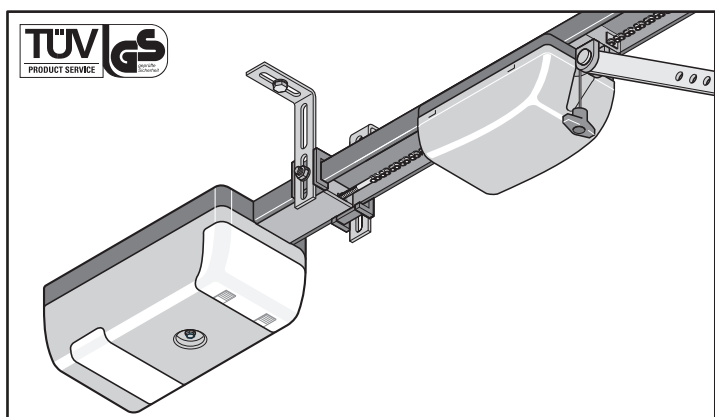


sprint 550 S, 550 SL



duo 500 S, 500 SL, 650 SL



marathon 550-, 800-, 1100 SL



Tartalomjegyzék

Általános adatok	2	marathon csatlakozók és rendeltetésük	21
Rajzjelek	2	Akadályfelismerés (DIP 1, 2 + 3)	21
Biztonsági előírások	2	Elővillogási idő (DIP 5)	21
Rendeltetés szerű használat	2	Visszalazítás (DIP 6)	21
Megengedhető legnagyobb kapuméretek *	3	Definiált nyitás és zárás (DIP 7)	21
Műszaki adatok	4	A kapu részleges nyitása (DIP 8)	21
EK gyártói nyilatkozat	4	Automata zárás	22
Szerelési előkészületek	5	Közvetlen csatlakozósáv, 24 pólusú	22
Biztonsági előírások	5	Futókocsi-vezérlőkártya	23
A sprint / marathon kapuműködtető szállítási tartalma	5	1-es nyomógomb csatlakoztatása	23
A duo kapuműködtető szállítási tartalma	5	2-es nyomógomb csatlakoztatása	23
Általános szerelés	6	1-es fény sorompó csatlakoztatása	23
Biztonsági előírások	6	Biztonsági borda csatlakoztatása	23
Kaputípusok és különleges tartozékok*	6	2-es fény sorompó csatlakoztatása	23
Szerelési tippek	6	24 V-os csatlakozás	24
sprint / marathon szerelése	7	1-es figyelmeztető lámpa csatlakoztatása	24
Előszerelés	7	2-es figyelmeztető lámpa csatlakoztatása	24
Szerelés	7	12 V-os csatlakozás	24
Nyomógomb felszerelése és csatlakoztatása	9	Potenciálmentes relékimenet	25
Dugaszó aljzat szerelése	9	Külső antenna csatlakoztatása	25
duo szerelése	10	Fraba rendszer csatlakoztatása	25
A beépítési változat kiválasztása	10	sprint / duo csatlakozók és rendeltetésük	26
Az A/C beépítési változat előszerelése	10	Akadályfelismerés (DIP 1, 2 +3)	26
A B beépítési változat előszerelése	11	Elővillogási idő (DIP 5)	26
Szerelése	12	Visszalazítás (DIP 6)	26
A vezérlés dobozának felszerelése és bekötése	13	Csatlakozó aljzat	26
Dugaszó aljzat szerelése	15	Infra sorompó csatlakoztatása	26
További nyomógomb felszerelése és csatlakoztatása	15	Figyelmeztető lámpa csatlakoztatása (DIP 4)	27
üzembelyezés	16	Futókocsi-vezérlőkártya	27
Biztonsági előírások	16	Külső antenna csatlakoztatása	27
A kapu ZÁRÁSI + NYITÁSI véghelyzetének beállítása	16	Funkciók csak SL kapuműködtetőknél	27
A kapunyitó betanítása	16	2-es nyomógomb csatlakoztatása (DIP 2)	27
A vészkioldó ellenőrzése	17	Definiált nyitás és zárás (DIP 7)	27
Erőbeállítás ellenőrzése	17	A kapu részleges nyitása (DIP 8)	28
Távírányító betanítása	17	Tartozékok	29
Rádióvevő	18	Karbantartás és gondozás	30
Biztonsági előírások	18	Fontos előírások	30
Kijelzők és gombok szerepe	18	Rendszeres ellenőrzés	32
Távírányító betanítása	18	Egyéb	33
Üzemeltetés / Kezelés	19	Leszerelés	33
Biztonsági előírások	19	Ártalmatlanítás	33
A kapu nyitása	19	Garancia és Vevőszolgálat	33
A kapu zárása	19	Hibaelhárítási segédlet	34
Impulzussorrend a kapu mozgásakor	19	További hibakeresési tippek	34
Vészkioldás	19		
sprint / duo S vezérlés visszaállítása alaphelyzetbe	19		
sprint / duo SL vezérlés visszaállítása alaphelyzetbe	19		
marathon vezérlés visszaállítása alaphelyzetbe	19		
Mire szolgál a 2. nyomógomb, csak SL kapuműködtetőknél?	20		

Általános adatok

Rajzjelek



Figyelemfelhívó jel:
Fenyegető veszélyre utal. Figyelmet kívül hagyásának súlyos sérülések lehetnek a következményei!



Útmutató jel:
Információ, hasznos útbaigazítás

1

(1)

A szöveg elején vagy magában a szövegben a megfelelő ábrára utal

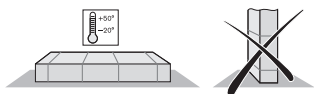
Biztonsági előírások

Általános előírások

- A kapunyitó felszerelése, üzemeltetése vagy karbantartása csak a szerelési és kezelési utasításban foglaltak elolvasása és megértése után, annak betartásával végezhető.
- A garázsnyitó felszerelését, csatlakoztatását és üzembehelyezését csak az erre kioktatott szakemberek végezhetik.
- A garázsnyitót csak megfelelően szintbe állított és kiegyensúlyozott kapukra szabad felszerelni. A helytelenül kiegyensúlyozott kapu komoly sérüléseket okozhat vagy megrongálhatja a kapunyitót.
- A gyártó nem felel a kezelési utasítás figyelmen kívül hagyásából eredő károkért és üzemzavarokért.
- Gondoskodjon arról, hogy a kezelési utasítás a garázsban mindig kéznél legyen!
- Az érvényes helyi balesetvédelmi előírásokat és szabványokat be kell tartani.
- A szakmai szövetség ZH 1/494 számú „Gépi működtetésű ablakok, ajtók és kapuk” – ról szóló irányelveit figyelembe kell venni és be kell tartani.
- A kapuműködtetőn végzendő mindennemű munka előtt ki kell húzni a hálózati csatlakozót.
- Csak a kapunyitó gyártója által ajánlott eredeti pótalkatrészeket, tartozékokat és rögzítő anyagokat szabad használni.

Raktározási előírások

- A kapuműködtetőt csak zárt és száraz helyiségekben szabad tárolni, ahol a hőmérséklet -20 és +50 °C közt van.
- A kapuműködtetőt fekvő helyzetben kell tárolni.



Üzemeltetési előírások

- A garázsnyitót csak biztonságosan beállított erőűréssel szabad üzemeltetni. Az erőűrést olyan kis értékre kell állítani, hogy az ne okozhasson sérülést - lásd a „Legnagyobb erő beállítása” fejezetet (csak az S meghajtásoknál).
- Sohasem szabad a mozgó kapuhoz ill. mozgó alkatrészekhez nyúlni.
- Gyerekeket, mozgássérülteket vagy állatokat távol kell tartani a kaputól.
- A kapun csak akkor szabad áthajtani, ha az teljesen kinyílt.
- Vigyázat! Zúzódás- és vágásveszély a kapu záródó elein és mechanikáján!
- Ha a kapun nincsen személykijárat vagy a garázsban nincs külön bejárata, olyan vészkioldót kell felszerelni, ami kívülről is nyitható (reteszelszoldó zár vagy bowden).

Biztonsági előírások a rádió-távírányításhoz

- Távvezérelni csak olyan készülékeket és berendezéseket szabad, melyeknél a rádióadó vagy vevő esetleges üzemzavara esetén emberek, állatok vagy tárgyak nem kerülnek veszélybe, vagy ezen veszélyek kockázatát egyéb biztonsági berendezések kizárják.
- A kapunyitó felhasználóját tájékoztatni kell arról is, hogy az olyan berendezéseket, amelyeknél fokozott balesetveszély áll fenn, csak akkor szabad távírányítani (ha egyáltalán szabad), ha azokra a közvetlen rálátás biztosított.
- A rádió-távvezérlést csak akkor szabad használni, ha a kapu mozgása belátható és sem személyek, sem tárgyak nincsenek a mozgás tartományában.
- A távírányítót úgy kell őrizni, hogy azt pl. gyerekek vagy állatok véletlenül ne működtethessék.
- A rádió távírányító üzemeltetője semmilyen védelmet sem élvez más távközlő berendezések és készülékek (pl. ugyanabban a frekvenciatarományban szabályszerűen üzemeltetett rádió berendezések) által okozott zavarokkal szemben. Ha erős zavarok jelentkeznek, forduljon az illetékes távközlési hivatal rádió zavarmérő (rádió zavarbemérő) szolgálatához!
- A kézi távműködtetőt ne üzemeltesse rádiótechnikai szempontból érzékeny helyen vagy létesítményekben (repülőtér, kórház).

Adattábla

Az adattábla a vezérlés burkolatán található.

Az adattáblán olvasható a kapuműködtető pontos típusjelölése és a gyártás kelte (éve/hónapja).

Rendeltetésszerű használat



Figyelem, károsodhat a meghajtás!

Ne nyissa vagy csukja a kaput a meghajtással, ha nincs beállítva a súlykiegyenlítés (megfeszítve a rugó). Ilyen esetben károsodik a motor vagy a hajtómű.

- A kapuműködtető kizárólag kapuk nyitására és zárására szolgál. Más célú alkalmazás nem rendeltetésszerű használatnak minősül. Más jellegű felhasználásból eredő károkért a gyártó nem felel. A kockázatot egyedül a felhasználó viseli. Rendellenes használat esetén a garancia érvényét veszti.
- Csak olyan kapukat szabad kapuműködtetővel automatizálni, amelyek megfelelnek a jelenleg hatályos szabványoknak és irányelveknek, pl. EN 12604, EN 12605.
- A kapuműködtetőt csak műszakilag kifogástalan állapotban, valamint rendeltetésszerűen, a biztonság és a leselkedő veszélyek szem előtt tartásával, a szerelési és üzemeltetési utasításban foglaltak betartásával szabad használni.
- A biztonságot esetleg hátrányosan befolyásoló üzemzavarokat haladéktalanul ki kell küszöbölni.
- A kapuszárnyak alaktartóak és csavarásállók legyenek, azaz nyitáskor vagy záráskor nem hajolhatnak vagy csavarodhatnak el.
- A kapuműködtető nem képes a kapu hibáit vagy helytelen felszerelését ellensúlyozni.
- A kapuműködtetőt csak száraz helyiségben és nem robbanásveszélyes területeken szabad alkalmazni.
- Tilos üzemeltetni a kapuműködtetőt agresszív légkörű (pl. sótartalmú levegővel bíró) helyiségekben.

Általános adatok

Megengedhető legnagyobb kapuméretetek *

sprint	550 S	550 SL	
max. szélesség:			
- lengő kapu:	3500	4000	mm
- szekcionált kapu:	3500	4000	mm
- szárnyas kapu **: -	-	2800	mm
- szekcionált vagy Rundum kapu:	2350	2350	mm
- billeno kapu:	-	3500	mm
magasság kb.			
- lengő kapu:	2600	2600	mm
- szekcionált kapu:	2350	2350	mm
- szárnyas kapu:	-	2800	mm
- szekcionált vagy Rundum kapu:	2300	2300	mm
- billenő kapu:	-	1900	mm
bekapcsolási időhányad:	15	15	%

duo:	500 S	500 SL	650 SL	
max. szélesség:				
- lengő kapu:	3500	3500	5000	mm
- szekcionált kapu:	3500	3500	5000	mm
- szárnyas kapu **: -	-	-	2800	mm
- szekcionált vagy Rundum kapu:				
sín hossz 2600	2350	2350	2350	mm
sín hossz 3000	2750	2750	2750	mm
sín hossz 3400	3150	3150	3150	mm
- billenő kapu:	-	-	4000	mm
magasság kb.				
- lengő kapu:				
sín hossz 2600	2600	2600	2600	mm
sín hossz 3000	3000	3000	3000	mm
sín hossz 3400	3400	3400	3400	mm
- szekcionált kapu:				
sín hossz 2600	235	2350	2350	mm
sín hossz 3000	2750	2750	2750	mm
sín hossz 3400	3150	3150	3150	mm
- szárnyas kapu **: -	-	-	2800	mm
sín hossz 2600	-	-	2800	mm
- szekcionált vagy Rundum kapu:				
sín hossz 2600	2300	2300	3000	mm
- billenő kapu:				
sín hossz 2600	-	-	1900	mm
sín hossz 3000	-	-	2300	mm
sín hossz 3400	-	-	2700	mm
Bekapcsolási arány:	15	15	15	%

marathon:	550 SL	800 SL	1100 SL	
max. szélesség:				
- lengő kapu:	5000	6000	8000	mm
- szekcionált kapu:	5000	6000	8000	mm
- szárnyas kapu **: -	2800	2800	2800	mm
- szekcionált vagy Rundum kapu:				
sín hossz 2600	2350	2350	2350	mm
sín hossz 3400	3150	3150	3150	mm
- billeno kapu:	4000	5500	7500	mm
magasság kb.				
- lengő kapu:				
sín hossz 2600	2600	2600	2600	mm
sín hossz 3400	3400	3400	3400	mm
- szekcionált kapu:				
sín hossz 2600	2350	2350	2350	mm
sín hossz 3400	3150	3150	3150	mm
- szárnyas kapu **: -	2800	3000	3500	mm
- szekcionált vagy Rundum kapu:				
sín hossz 2600	2500	3000	3500	mm
- billenő kapu:				
sín hossz 2600	1900	1900	1900	mm
sín hossz 3400	2700	2700	2700	mm
Bekapcsolási arány:	40	40	40	%

* A kapu megfelel az EN 12064 és EN 12065 szabványoknak.

** az alapkivitelű kapuvasalattal, cikkszám: 1501.
Nagyobb kapu esetén érdeklődjön. Magasabb kapukhoz megfelelő hosszúságú síneket vagy sínhosszabbítókat kell rendelni. Ezeket lásd a tartozékok között.

Általános adatok

Műszaki adatok

Általános adatok

Névleges feszültség:	220 ...240	V/AC
Névleges frekvencia:	50/60	Hz
Világítás:	max. 32,5 V, max. 34 W, BA 15s alternatíva: 24 V, 21 W, BA 15s	
Környezeti hőmérséklet:	-20 - +50	°C
Védettség	IP 20	

A munkahelyet érintő zajkibocsátási tényező: <75 dBA - csak a hajtómű

sprint	550 S	550 SL	
Max. húzó- ill. nyomóerő:	550	550	N
Névleges húzóerő:	165	165	N
Névleges áramfelvétel:	0,6	0,7	A
Névleges teljesítményfelvétel:	120	140	W
Max. sebesség:	140	160	mm/s
Teljesítményfelvétel, készenléti üzem:	~ 7	~ 7	W
Súly	17,0	17,0	kg
Csomagolás (H x Sz x M)	1980 x 240 x 180		mm

duo	500 S	500 SL	650 SL	
Max. húzó- ill. nyomóerő:	500	500	650	N
Névleges húzóerő:	150	150	195	N
Névleges áramfelvétel:	0,5	0,5	0,7	A
Névleges teljesítményfelvétel:	110	110	150	W
Max. sebesség:	150	150	180	mm/s
Teljesítményfelvétel, készenléti üzem:	~ 7	~ 7	~ 2	W
Súly	2600 - as sínnel: 16,0	16,0	16,0	kg
	3000 - es sínnel: 17,4	17,4	17,4	kg
	3400 - as sínnel: 18,4	18,4	18,4	kg

Csomagolás (H x Sz x M)			
- meghajtás	790 x 160 x 160		mm
- sínek 2600	1655 x 160 x 50		mm
- sínek 3000	1860 x 160 x 50		mm
- sínek 3400	2060 x 160 x 50		mm

marathon	550 SL	800 SL	1100 SL	
Max. húzó- ill. nyomóerő:	550	800	1100	N
Névleges húzóerő:	165	240	330	N
Névleges áramfelvétel:	0,7	0,8	0,9	A
Névleges teljesítményfelvétel:	150	160	190	W
Max. sebesség:	180	130	130	mm/s
Teljesítményfelvétel, készenléti üzem:	~ 2	~ 2	~ 2	W
Súly	2600 - as sínnel: 18,0	18,5	19,0	kg
	3400 - as sínnel: 20,4	20,9	21,4	kg

Csomagolás (H x Sz x M)			
- sínek 2600	1980 x 240 x 180		mm
- sínek 3400	2365 x 240 x 180		mm

EK gyártói nyilatkozat

A

SOMMER Antriebs- und Funktechnik GmbH
Hans-Böckler-Straße 21-27
D-73230 Kirchheim/Teck

kijelenti, hogy a

- sprint 550 S, 550 SL

- duo 500 S, 500 SL, 650 SL

- marathon 550 SL, 800 SL, 1100 SL

kapuműködtetők megfelelnek az alábbi Irányelveknek:

- gépekre vonatkozó Irányelv 98/37/EG

- kiefeszültségi Irányelv 73/23/EWG

- Az EU elektromágneses elviselhetőséggel kapcsolatban kiadott Irányelve 89/336/EWG

különösképpen figyelembe vettük a következő szabványokat/ szabványtervezeteket:

- EN 12 453:2000, EN 12 445:2000, EN 60204-1:1997, EN 954-1:1996

- DIN V VDE 0801, EN 60335-1:1994

Figyelem!

Tilos a berendezést addig üzembehelyezni, ameddig meg nem állapították, hogy a kapu, ahová az egységet beépítik, az összes ide vonatkozó EU irányelv rendelkezéseinek megfelel.

Kirchheim, 29.01.2002

Uwe Sommer
ügyvezető
igazgató



EU szabványmegfelelési nyilatkozat

A

SOMMER Antriebs- und Funktechnik GmbH
Hans-Böckler-Straße 21-27
D-73230 Kirchheim/Teck

kijelenti, hogy az alább megnevezett termék rendeltetésszerű alkalmazás esetén megfelel az R&TTE Irányelv 1999/5/EK 3. cikkelyében közölt alapkövetelményeknek és hogy annak készítésekor a következő szabványokat alkalmazta:

Termék: RF Remote Control for Doors & Gates

Típus: RM04-868-2, RM03-868-4, RX01-868-2/4,
RFSDT-868-1, RFSW-868-1, RM02-868-2,
RM06-868-2, RM04-868-1, RM02-868-2-TIGA,
RM08-868-2, RM01-868,
RM02-434-2, RM03-434-4, RM04-434-2

Alkalmazott irányelvek és szabványok:

- ETSI EN 300220-1:09-2000, -3:09-2000

- ETSI EN 301489-1:07-2004, -3:08-2002

- DIN EN 60950-1:03-2003

Kirchheim/Teck, 2004 VIII. 04

Frank Sommer
ügyvezető



Szerelési előkészületek

Biztonsági előírások

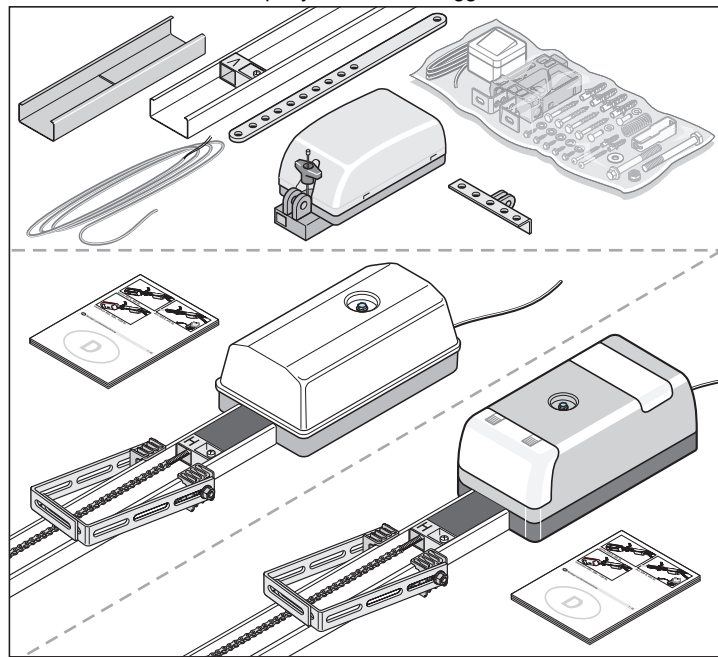
- A kapuműködtetővel szállított hálózati csatlakozókábelt nem szabad lerövidíteni vagy megtoldani.
- Az áramforrás feszültsége egyezzen meg a kapuműködtető adattábláján szereplő értékkel.
- Valamennyi csatlakoztatott külső berendezés érintkezőinek azok tápfeszültségétől biztonságos - az IEC 364-4-41 szerinti - leválasztással kell rendelkeznie.
- A kapuműködtető aktív alkatrészeit (feszültség alatt álló alkatrészeit, pl. a C sínt) nem szabad összekötni a földeléssel vagy más áramkörök aktív részeivel és védővezetőivel.
- Külső berendezések kábeleinek elhelyezésekor az IEC 364-4-41 előírásait kell figyelembe venni.

Személybejáró reteszelő kapcsoló vagy vészkioldó zár beépítése

- Kapuba épített személybejáró esetén építsen be reteszelő kapcsolót (lásd a tartozékok leírását).
- Ha a kapuban nincs beépített személybejáró és a garázsnak sincs másik bejárata, akkor a vészkioldáshoz építsen be külső kioldó zárat vagy kioldó bowdent (lásd a tartozékok leírását).

A sprint / marathon kapuműködtető szállítási tartalma

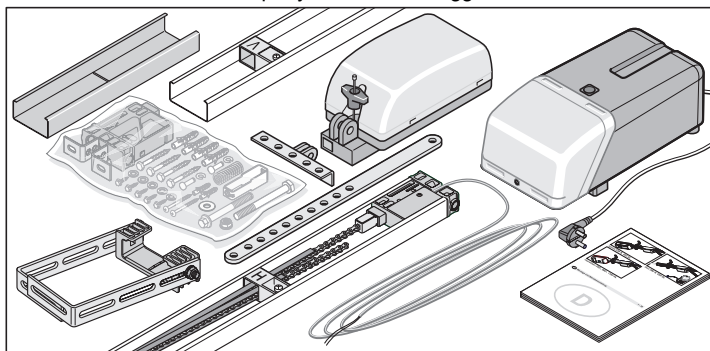
- A szállítási tartalom a kapunyitó kivitelétől függően változhat.



2 C-sín, 1 kapcsolórúd „H”, 1 kapcsolórúd „V”, 1 lánc (marathon). 1 lánc a lánccsatornában (sprint), 1 feltoló darab, 1 vezérlőház (nyomógomb vezetékkel, hálózati kábellel és világítással), 1 futókocsi, 1 tolórúd, 1 kapupánt szeglet, 1 mennyezeti felfüggesztés, 1 Szerelési és kezelési utasítás, 1 szerelési zacskó

A duo kapuműködtető szállítási tartalma

- A szállítási tartalom a kapunyitó kivitelétől függően változhat.



Síncsomag:

Mozgási hossz 2600 mm:

2 C-sín, 1 kapcsolórúd „H”, 1 kapcsolórúd „V”, 1 betoló darab vezérlő vezetékkel (500 mm), 1 lánc a lánccsatornában, 1 feltoló darab

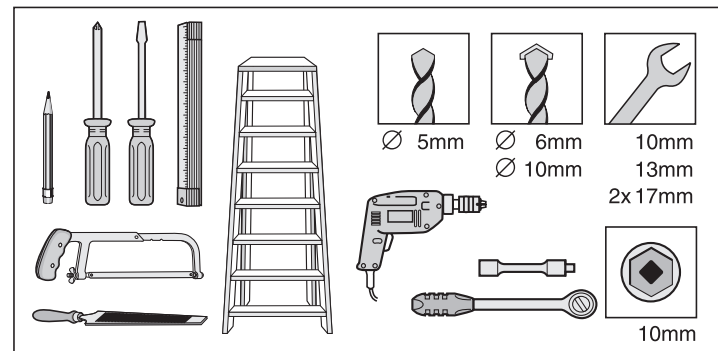
Mozgási hossz 3000 és 3400 mm:

lásd a 2600 mm-es mozgási hosszánál, kiegészítve 1 mennyezeti felfüggesztéssel

Meghajtás csomag:

1 vezérlőház (nyomógomb vezetékkel, hálózati kábellel és világítással), 1 futókocsi, 1 tolórúd, 1 kapupánt szeglet, 1 mennyezeti felfüggesztés, 1 Szerelési és kezelési utasítás, 1 szerelési zacskó

Szükséges szerszámok



Általános szerelés

Biztonsági előírások

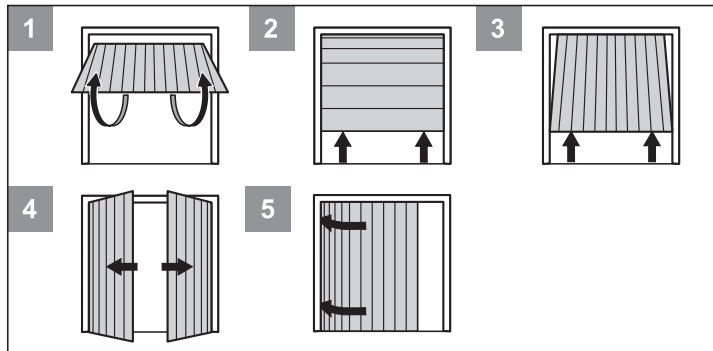
- A kapunyitó felszerelését, csatlakoztatását és üzembehelyezését csak az erre kioktatott szakemberek végezhetik.
- A kaput csak akkor szabad mozgatni, ha sem ember, sem állat, sem egyéb tárgyak nem tartózkodnak a kapu mozgási tartományában.
- Gyerekeket, mozgássérülteket vagy állatokat távol kell tartani a kaputól.
- A felerősítő furatok megfúrásakor védőszemüveget kell viselni.
- Fúráskor le kell takarni a berendezést, nehogy szennyeződés kerülhessen bele.

**⚠ A falak és a mennyezet szilárd és alaktartó legyen.
A kapuműködtetőt csak megfelelően szintbe állított kapura szabad felszerelni.**

- Mivel nagy húzó- és nyomóerők léphetnek fel, a kapuknak megfelelő szilárdsággal kell rendelkezniük. Könnyű műanyag- vagy alumíniumkapukat, amennyiben szükséges, a beszerelés előtt meg kell erősíteni. Kérjen tanácsot szakkereskedőjétől.
- Távolítsa el a kapureteszeléseket vagy szüntesse meg funkciójukat.
- Csak a gyártó által engedélyezett kötőelemeket (pld. tiplit, csavart) szabad használni. A kötőelemeket a mennyezet és falak anyagához kell igazítani.
- Ellenőrizze kapu könnyű járását.
- A kapunak jól kiegyensúlyozottnak kell lennie.
Ellenőrzés: Kézzel félállásig nyitva a kapunak meg kell állnia. Amennyiben a kapu le- vagy felfelé elmozdul, úgy mechanikus beállítás szükséges. Kérje ki szakkereskedője tanácsát! Ha a kapunyitóhoz sántoldást is beépít, feltétlenül használja a második mennyezeti felfüggesztést is.
- Ellenőrizze a távolságot a kapu felső holtpontja (THP, lásd 11. ábrát) és a mennyezet között. A távolság legalább 35 mm és legfeljebb 100 mm legyen és a tolórud legfeljebb 30°-os szögben álljon. Ha a távolság ennél kisebb, a kapuműködtetőt hátrafelé el kell tolni és meghosszabbított tolórudat kell felszerelni (kérje ki a szakkereskedés tanácsát).

Kaputípusok és különleges tartozékok*

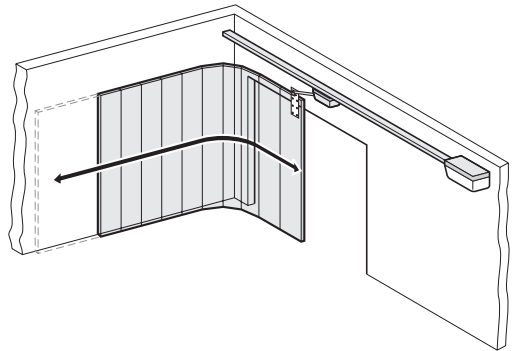
* A tartozékok nem a szállítási tartalom részei



Kaputípus	Tartozék
1 Rugós billenőkapu	tartozékra nincs szükség
2 szekcionált kapu normál vasalattal	motorkonzol szekcionált kapuhoz bumerággal *
2 szekcionált kapu alacsony vasalattal	motorkonzol szekcionált kapuhoz bumeráng nélkül *
2 redőnykapu	tartozékra nincs szükség
3 ellensúlyos billenőkapu	íves kar *
4 szárnyas kapu	kétszárnyú adapter *
5 oldalszekcionált kapu	kérdezze meg a szakkereskedőt

Szerelési tippek

- A szerelés előtt ellenőrizze a leszállított anyagokat, így valamely alkatrész hiánya esetén időt és felesleges munkát takaríthat meg.
- Gyerekeket, mozgássérülteket vagy állatokat távol kell tartani a kaputól.
- A kapunyitót oldalirányban is el lehet tolni, ha az nem szerelhető a kapu közepére. Ekkor ügyelni kell arra, hogy a kapu ne csavarodjon el és ne szorulhasson meg a vezetősínekben.
Ellenőrzés: Azon a ponton megfogva, ahová a tolórudat szerelné, nyissa és zárja a kaput többször kézzel. Ha a kapu így (az előírt erő betartásával) könnyen működtethető, akkor a garázsnyitó felszerelhető.
- **Vészkioldás:** Más bejárattal (pld. személybejáró) nem rendelkező garázs esetén a garázsnyitó vészkioldójának működtetését kívülről is biztosítani kell. Ezért a vészkioldót egy kioldó bowden vagy kioldó zár segítségével kívülről kell vezetni. Ez esetben mindig legyen bekapcsolva a visszalépés (6. DIP kapcsoló BE).
Lásd a Tartozékok című fejezetet.
- **Billenőkapuk** Mivel a mechanikus reteszelt egy motoros kapu esetében le kell szerelni vagy ki kell iktatni, előfordulhat, hogy a kapu – szerkezettől függően – kézzel kb. 50 mm-nyire nyitható. Ennek kiküszöbölésére célszerű rugós zárat felszerelni, amelyek kiegészítik a kapuműködtető reteszeltő funkcióját. A rugós zárat a reteszeltő készleten keresztül kapcsolódnak a működtetőhöz. Így nyitáskor, mielőtt a kapumozgató a kaput kinyitná, először a rugós zárat oldanak ki.
- **Szárnyas kapu, Rundum- vagy oldalszekcionált kapu:** Az olyan kapuműködtetőknél, amelyek a fenti kapukat nyitáskor maguk előtt tolják (lásd a grafikát) a forgásirányt meg kell fordítani:
 - 12 + 13-as kábelcsatlakozást a marathón garázsnyitóknál
 - 3 + 4-es kábelcsatlakozást a sprint vagy duo garázsnyitóknál



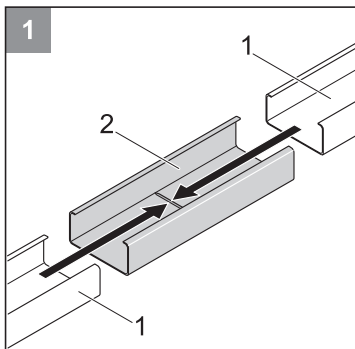
i További impulzusadók: kézi adó, Funkcody, beltéri rádiós nyomógomb és kulcsos kapcsoló. A kézi adó, Funkcody vagy beltéri rádiós nyomógomb esetén nincs szükség a hajtóműhöz csatlakozókábel kiépítésére ezzel kapcsolatban tudakozódjon a szakkereskedésben.

sprint / marathon szerelése

Előszерelés

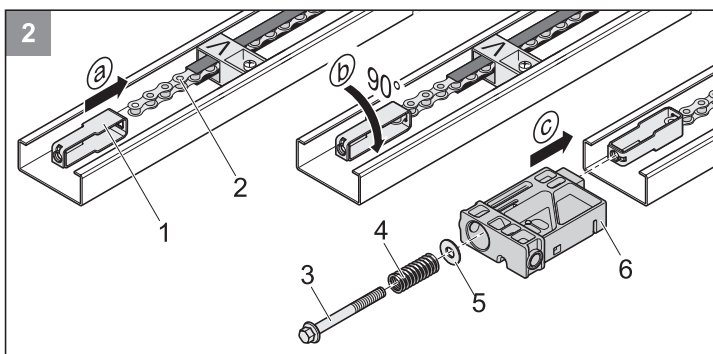
- Vegye ki a meghajtást a csomagolásból.

i A csomagolást az országban érvényes előírásoknak megfelelően kell ártalmatlanítani.

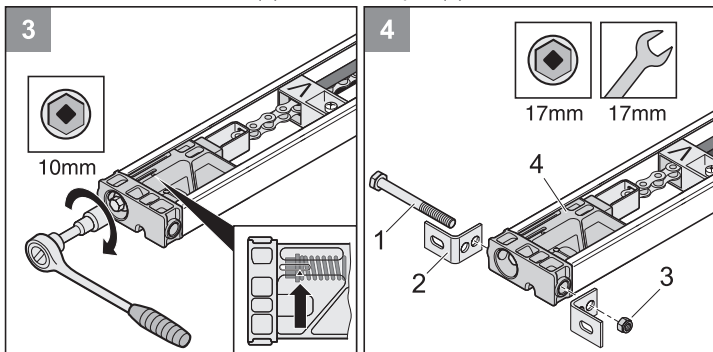


- 1 • Dugjon össze két darab (1) C sínt ütközésig a (2) közdarabban.

i A marathon-nál ügyelni kell a bevonat nélküli oldalakra.

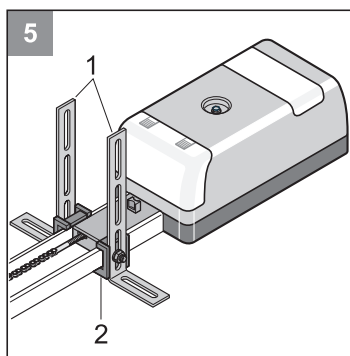


- 2 • Akassza be a feszítőelemet (1) a láncba (2) és fordítsa el 90°-ban. Tolja be a betoló darabot (6) és tolja át rajta a feszítőelemet (1). Tolja a feszítőcsapra (3) az U-lapot (5) és a rugót (4), majd csavarja be a feszítőelembe (1) a feszítőcsapot (3).

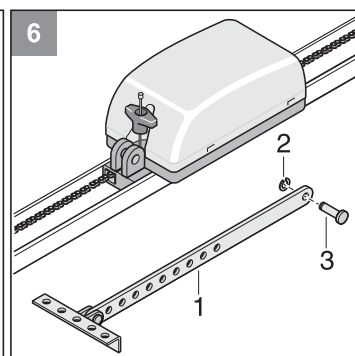


- 3 • Feszítse a láncot a jelölésig (nyíl).

- 4 • Rögzítse a betoló darabra (4) a szegletet (2) a csavarral (1) s az anyával (3).

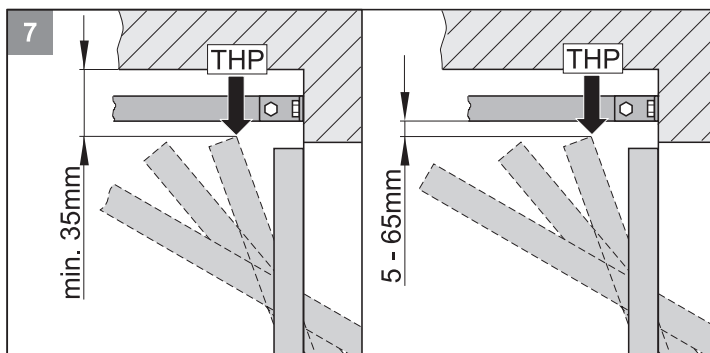


- 5 • Vegye le a két (1) perforált rögzítő lemezt és csavarozza a (2) mennyezeti felfüggesztésre az ábra szerint.



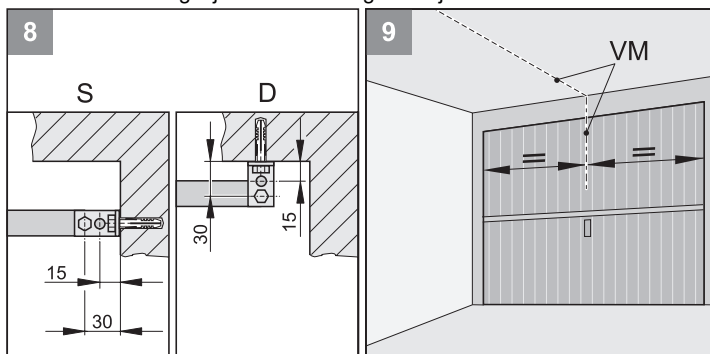
- 6 • Szerelje le az (1) tolórudat: Húzza ki a (2) biztosító gyűrűt és távolítsa el a (3) csapszeget.

Szerelés



i Ha a C-sín alsó éle és a mennyezet közötti távolság meghaladja a 245 mm-t, a mennyezeti rögzítőt töltsa meg (perforált fémszalaggal).

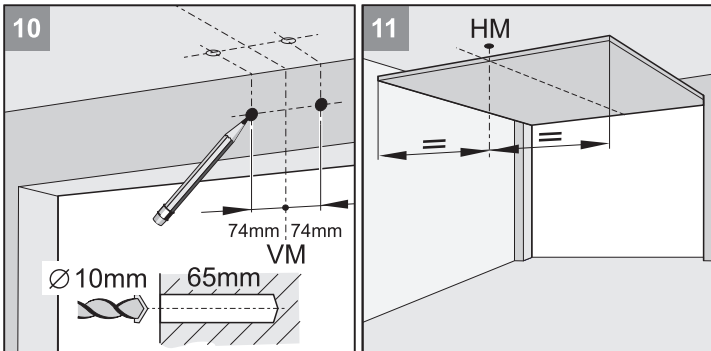
- 7 • Állapítsa meg a kapu felső holtpontját (THP): Nyissa ki a kaput és mérje le a legkisebb távolságot (min. 35 mm) a kapu felső szélé és a mennyezet között. A THP és a C sínek alsó szélé közti távolság legalább 5 mm és legfeljebb 65 mm legyen és a toló kar legfeljebb 30°-os szögben álljon !



- 8 • A kapuműködtetőt az (S) áthidalóra vagy a (D) mennyezetre lehet rögzíteni.

- 9 • Mérje ki a kapu közepét elől (VM), majd jelölje be a kapun és áthidalón vagy mennyezeten.

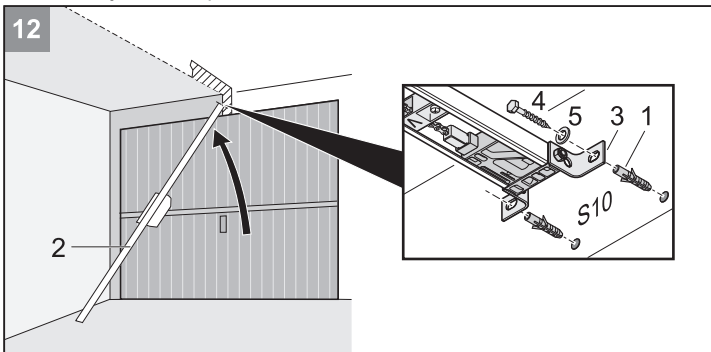
sprint / maraton szerelése



- 10**
- Jelölje fel a furatokat áthidalóra vagy a mennyezetre a kapu közepétől (VM) 74 mm-re jobbra és balra azonos magasságban (a 8. ábra szerint).
 - Fúrjon két (R10 x 65 mm mély) furatot.

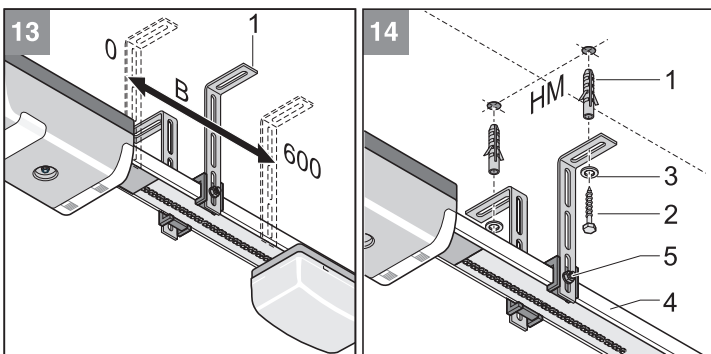
i A fúraskor védőszemüveget kell viselni!
A mennyezet falvastagságára figyelni kell, különösen az előre gyártott garázsok esetében

- 11**
- Nyissa ki a kaput. Jelölje át a kapu közepét a mennyezetre (HM). Csukja be a kaput.



- 12**
- Tegye be a (1) tipliket. Emelje meg elől (2) kapuműködtetőt. Csavarozza fel szorosan a (3) áthidaló rögzítőt elől két (4) csavarral és (5) alátéttel.

i A vezérlés (6) házát védeni kell a rongálódásoktól!



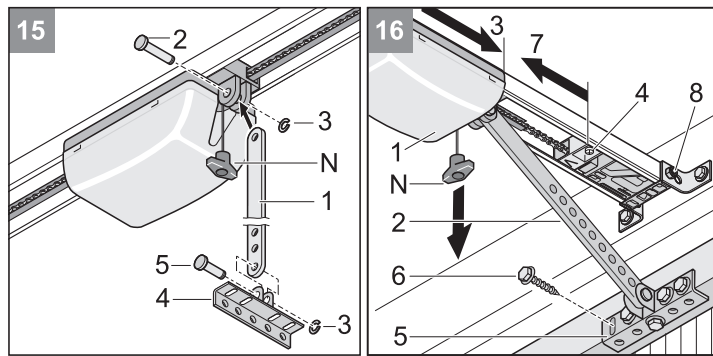
- 13**
- Emelje meg a kapuműködtetőt
 - Állítsa be a mennyezeti felfüggesztést. Annak lehetőleg a (B=0-600 mm) távolságon belül elhelyezkednie.

⚠ Biztonságos állást nyújtó, stabil létrát használjon!

- 14**
- Állítsa be a kapuműködtetőt hátul a kapuközépre (HM). Jelölje be a furatokat. Fúrja ki a (R10 x 65 mm mély) furatot.

i A fúraskor védőszemüveget kell viselni!
A mennyezet falvastagságára figyelni kell, különösen az előre gyártott garázsok esetében!

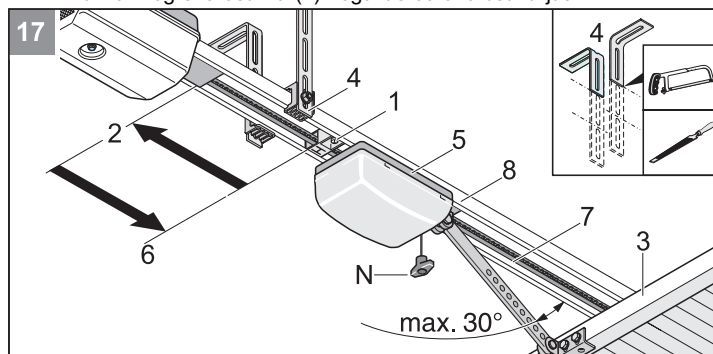
- Tegye be a (1) tipliket. Csavarja rá a két (2) csavart (3) alátétekkel. Húzza meg szorosan a csavarokat (2).
- Igazítsa be a (4) C sint a megfelelő magasságra. Ha szükséges, ehhez helyezze át az (5) csavarokat. Húzza meg szorosan az (5) csavarokat.



- 15**
- Szerelje fel az (1) tolrudat: Tolja be a (2) csapszeget és pattintsa rá a (3) biztosító gyűrűt.
- 16**
- Húzza meg egyszer az (N vészkioldó kötelet). Az (1) motoros egység reteszeltése kioldott. Húzza meg a (8) csavart az áthidaló rögzítőn.
 - Tolja el az (1) motoros egységet a (2) toló rúddal egészen előre (3). Ha szükséges, ehhez oldja a (4) végállás ütközőt.
 - Igazítsa be az (5) kapurögzítő lemezt úgy, hogy az a kapu közepén (VM) álljon és jelöljön fel 5 furatot. Fúrjon öt lyukat (R5 mm).

i Használjon a kapu anyagához megfelelő csavarokat.
Fúraskor viseljen védőszemüveget!

- Tegyen be 5 darab (6) hatlapfejű csavart és húzza meg azokat szorosan.
- Oldja a (4) kvégállás ütközőt és tolja rá egészen a (7) motoros egységre.
- Húzza meg szorosan a (4) végállás ütköző csavarját.



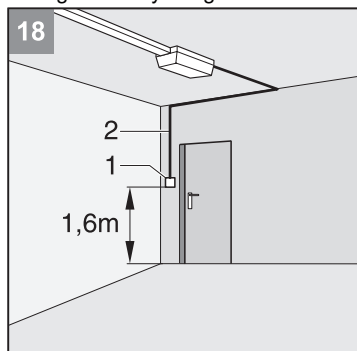
i A túlnyúló (4) mennyezeti tartókat rövidítse meg (pl. fűrészelve és sorjázva le).

- 17**
- Oldja a hátsó (1) végállás ütközőt és tolja el hátra ütközésig (2). Nyissa kézzel a (3) kaput.
 - Tolja rá egészen az (1) végállás ütközőt az (5) motoros egységre. Húzza meg szorosan a csavart az (1) végállás ütközőn.

Nyomógomb felszerelése és csatlakoztatása

! A nyomógomb működtetése csak akkor megengedett, ha a kapu mozgási tartományában senki nem tartózkodik és a kezelő kapura való szabad rálátása biztosított.

- Soha ne vezesse a nyomógomb kábelét erősáramú vezeték mellett, mivel ez a vezérlés működési zavarához vezethet. A nyomógombkábel gyárilag a vezérléshez csatlakoztatott állapotban szállítjuk.
- Rögzítse a nyomógomb kábelét.



- 18** • Szerelje a nyomógombot (1) a garázsban könnyen megközelíthető helyre. Minimális szerelési magasság: 1,6 méter.

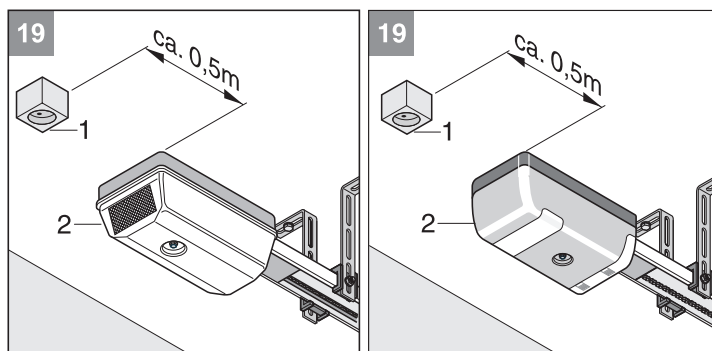
i Ne szerelje a (1) nyomógombot a kapu mozgási tartományába!

- Rögzítse a kábelt (2) a garázsban. Csatlakoztassa a kábelt a (1) nyomógombhoz.

Dugaszoló aljzat szerelése

i A dugaszoló aljzatot csak villamos szakember szerelheti fel. A dugaszoló aljzatot (16 A-es lomha) biztosítóval kell biztosítani.

! Tartsa be a hatályos villamosipari előírásokat!

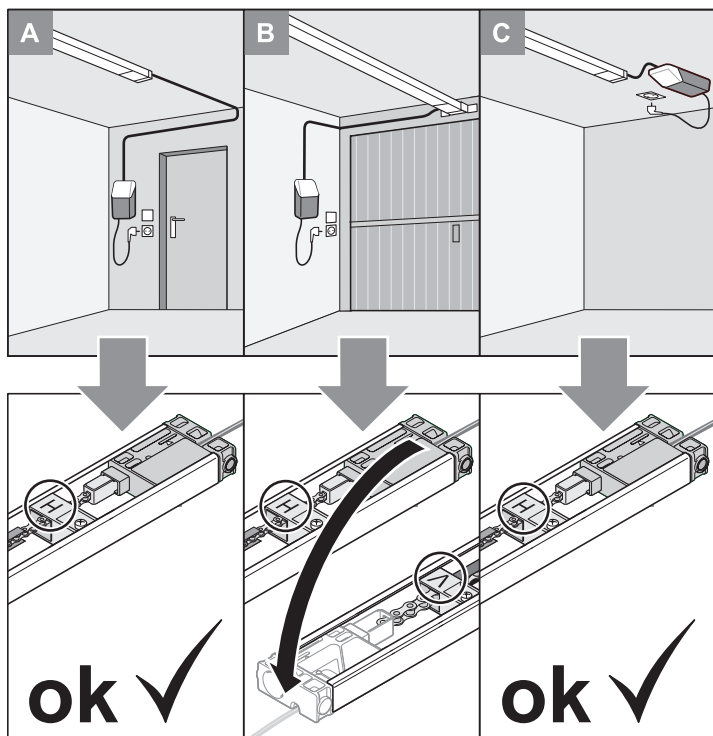


- 19** • Az (1) dugaszolóaljzatot a vezérlés (2) házatól kb. 0,5 m távolságban kell felszerelni a mennyezetre.
- Helyezze el a villamos hálózati kábelt, majd kösse be a dugaszolóaljzatot. **A villás dugót még ne dugja be az aljzatba!**

duo szerelése

A beépítési változat kiválasztása

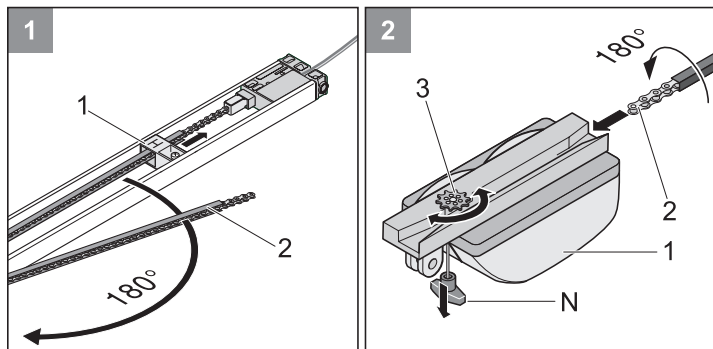
- i** Válassza ki a kívánt beépítési változatot.
A (B) változathoz építse át az elektromos betáplálást.



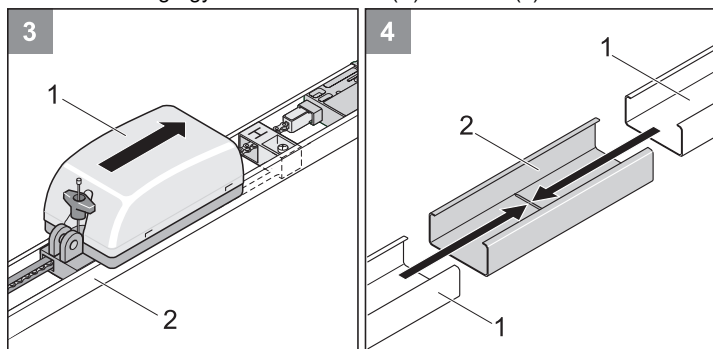
Az A/C beépítési változat előszerelése

- Vegye ki a hajtóművet a csomagolásából.

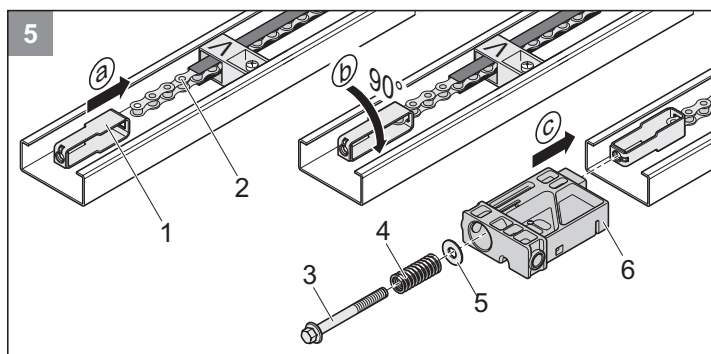
- i** A csomagolást az országban érvényes előírásoknak megfelelően kell ártalmatlanítani.



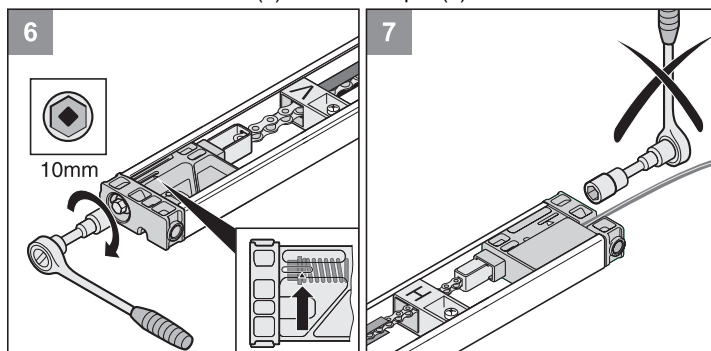
- 1** • Oldja az (1) végállás ütközőt, a nyíl irányában tolja el és a lánccsatornát (2) hajtja ki.
2 • Tolja fel a motoros egységet (1) a lánccsatornára. Eközben a lánc (2) belekapaszkodik a lánckerékbe (3). Ha a lánckerék (3) nem forog, húzza meg egyszer a vészkioldót (N). Ekkor a (3) lánckerék kiold.



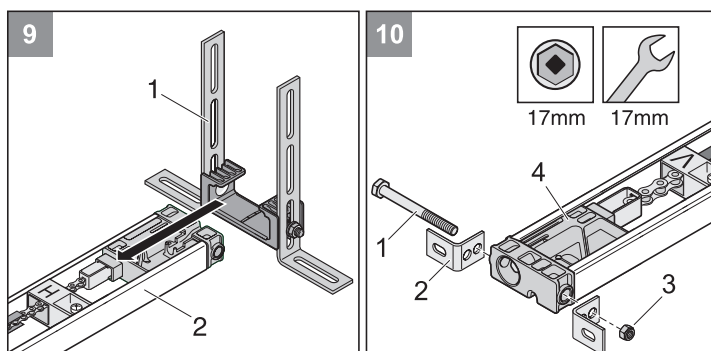
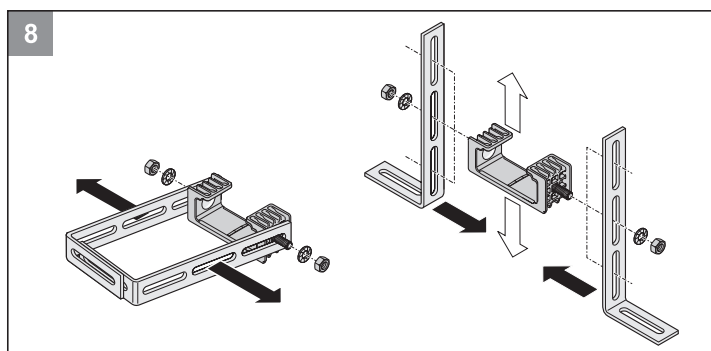
- 3** • Tolja be a (1) motoros egységet a (2) C-sínbe.
4 • Dugjon össze két darab (1) C sánt ütközésig a (2) közdarabban.



- 5** • Akassza be a feszítőelemet (1) a láncba (2) és fordítsa el 90°-ban. Tolja be a betoló darabot (6) és tolja át rajta a feszítőelemet (1). Tolja a feszítőcsapra (3) az U-lapot (5) és a rugót (4), majd csavarja be a feszítőelembe (1) a feszítőcsapot (3).



- 6** • Feszítse a láncot a jelölésig (nyíl).
7 • Itt ne feszítsen, ez gyárilag elő lett feszítve.



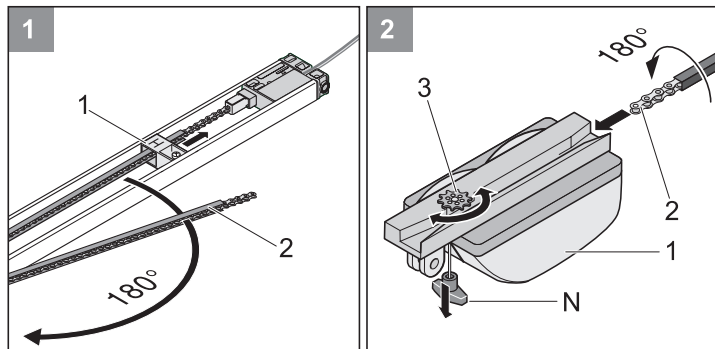
- 9** • A mennyezeti felfüggesztést (1) tolja rá a C-sínre (2).
10 • Rögzítse a betoló darabra (4) a szegletet (2) a csavarral (1) s az anyával (3).

duo szerelése

A B beépítési változat előszerelése

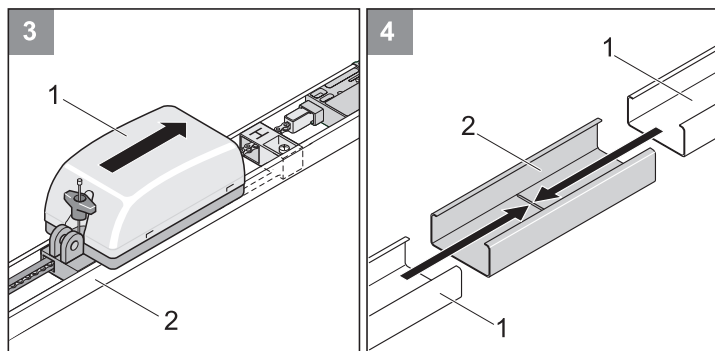
• Vegye ki a hajtóművet a csomagolásából.

i A csomagolást az országban érvényes előírásoknak megfelelően kell ártalmatlanítani.



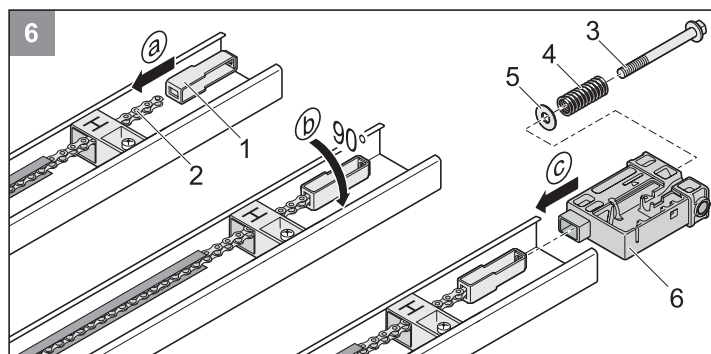
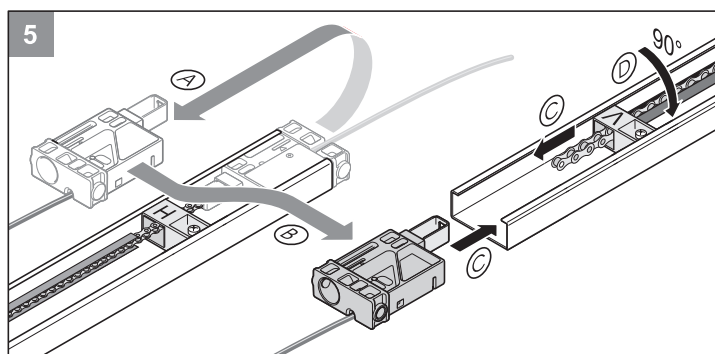
1 • Oldja az (1) végállás ütközőt, a nyíl irányában tolja el és a lánccsatornát (2) hajtja ki.

2 • Tolja fel a motoros egységet (1) a lánccsatornára. Eközben a lánc (2) belekapaszkodik a lánckerékbe (3). Ha a lánckerék (3) nem forog, húzza meg egyszer a vészkioldót (N). Ekkor a (3) lánckerék kiold.

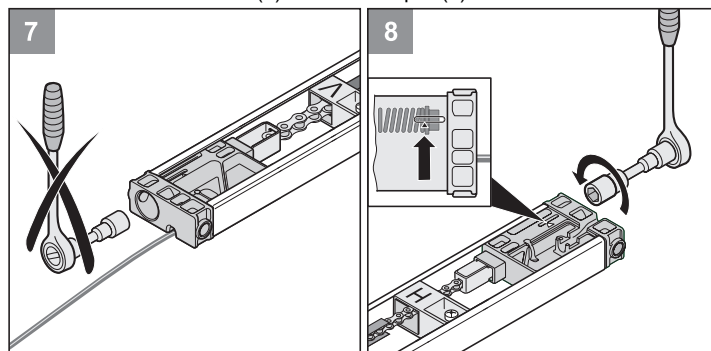


3 • Tolja be a (1) motoros egységet a (2) C-sínbe.

4 • Dugjon össze két darab (1) C sánt ütközésig a (2) közdarabban.

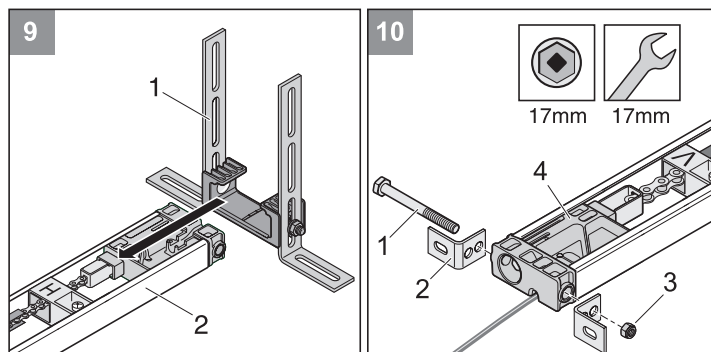
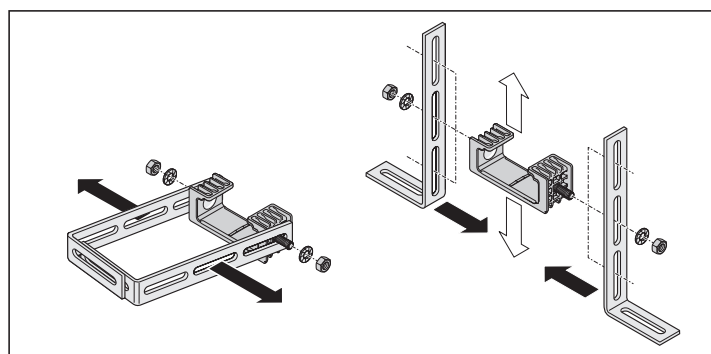


6 • Akassza be a feszítőelemet (1) a láncba (2) és fordítsa el 90°-ban. Tolja be a betoló darabot (6) és tolja át rajta a feszítőelemet (1). Tolja a feszítőcsapra (3) az U-lapot (5) és a rugót (4), majd csavarja be a feszítőelembe (1) a feszítőcsapot (3).



7 • Itt ne feszítsen, ez gyárilag elő lett feszítve.

8 • Feszítse a láncot a jelölésig (nyíl).

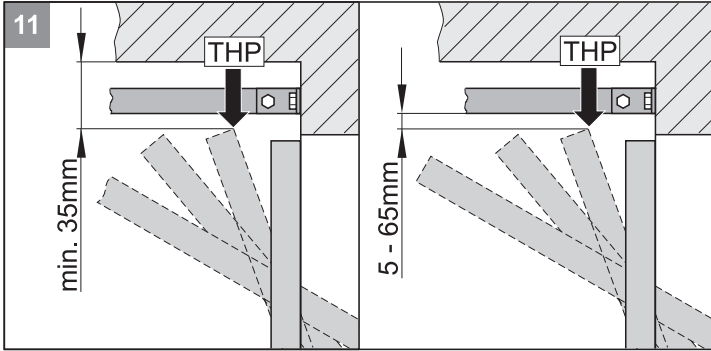


9 • A mennyezeti felfüggesztést (1) tolja rá a C-sínre (2)

10 • Rögzítse a betoló darabra (4) a szegletet (2) a csavarral (1) s az anyával (3).

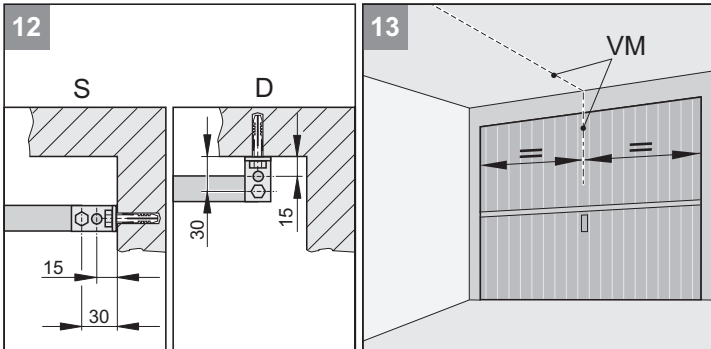
duo szerelése

Szerelése



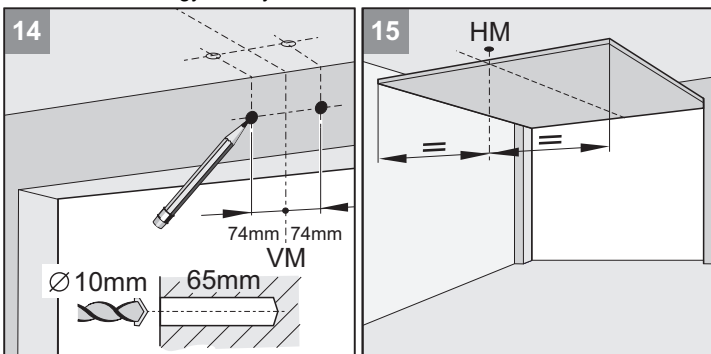
i Ha a C-sín alsó éle és a mennyezet közötti távolság meghaladja a 245 mm-t, a mennyezeti rögzítőt toldja meg (perforált fémszalaggal).

- 11** • Állapítsa meg a kapu felső holtpontját (THP): Nyissa ki a kaput és mérje le a legkisebb távolságot (min. 35 mm) a kapu felső széle és a mennyezet között. A THP és a C sínek alsó széle közti távolság legalább 5 mm és legfeljebb 65 mm legyen és a toló kar legfeljebb 30°-os szögben álljon !



12 • A kapuműködtetőt az (S) áthidalóra vagy a (D) mennyezetre lehet rögzíteni.

13 • Mérje ki a kapu közepét elől (VM), majd jelölje be a kapun és áthidalón vagy mennyezeten.

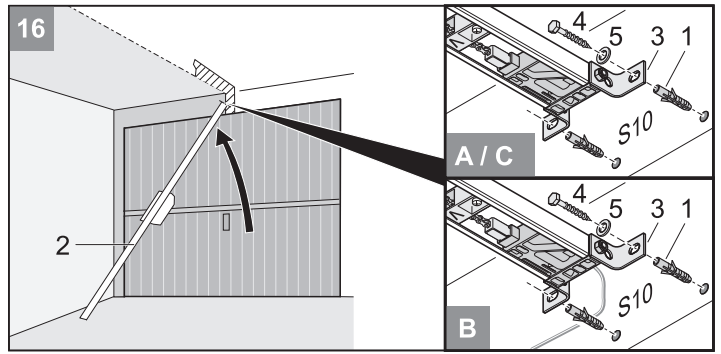


14 • Jelölje fel a furatokat áthidalóra vagy a mennyezetre a kapu közepétől (VM) 74 mm-re jobbra és balra azonos magasságban (a 17. ábra szerint).

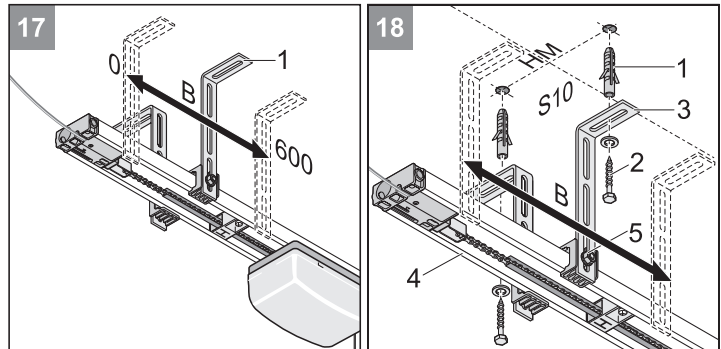
• Fúrjon két (R10 x 65 mm mély) furatot.

i A fúráskor védőszemüveget kell viselni! A mennyezet falvastagságára figyelni kell, különösen az előre gyártott garázsok esetében!

15 • Nyissa ki a kaput. Jelölje át a kapu közepét a mennyezetre (HM). Csukja be a kaput.



- 16** • Tegye be a (1) tipliket. Emelje meg elől (2) kapuműködtetőt. Csavarozza rá a (3) áthidaló rögzítőt elől két csavarral (4) és alátéttel (5).
• Emelje meg a (2) kapuműködtetőt.



17 • Állítsa be a mennyezeti felfüggesztést. Annak lehetőleg (B=0-600 mm) távolságon belül kell lennie.

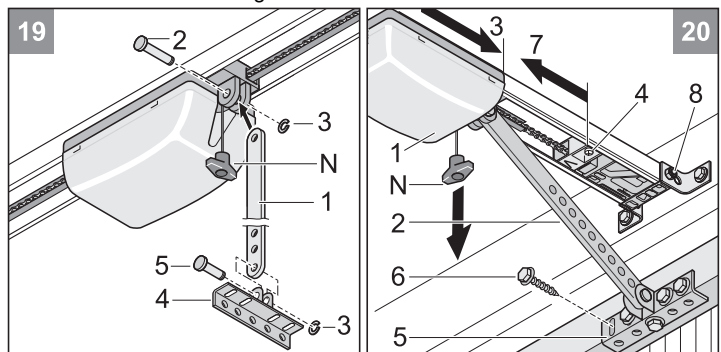
! Olyan stabil létrát használjon, amelyen biztonságos az állás!

• Állítsa be a kapuműködtetőt hátul a kapu közepéhez (HM). Jelölje be a furatokat. Fúrjon két furatot (R10 x 65 mm mély).

i A fúráskor védőszemüveget kell viselni! A mennyezet falvastagságára figyelni kell, különösen az előre gyártott garázsok esetében!

18 • Tegye be a (1) tipliket. Csavarja rá a két (2) csavart (3) alátétekkel. Húzza meg szorosan a csavarokat.

• A C-sínek (4) magasságát állítsa be. Ehhez, amennyiben szükséges, helyezze át az (5) csavarokat. A csavarokat (5) szorosan húzza meg.



19 • Szerelje fel az (1) tolorúdat:

Tolja be a (2) csapszeget és pattintsa rá a (3) biztosító gyűrűt.
• Erősítse rá a (4) kapurögzítő lemezt a (1) tolorúdra rövid (5) csapszeggel. Pattintsa a (3) biztosító gyűrűt.

20 • Egyszer húzza meg a véskioldót (N). A motoros egység (1) leoldott. Húzza meg a (8) csavart az áthidaló rögzítőn.

• A motoros egységet (1) a tolorúddal (2) tolja egészen előre (3). Ha szükséges, ehhez oldja a végállás ütközőt (4).

• A kapurögzítő lemezt (5) állítsa be a kapu közepére és jelöljön be öt furatot. Fúrjon öt lyukat (R5 mm).

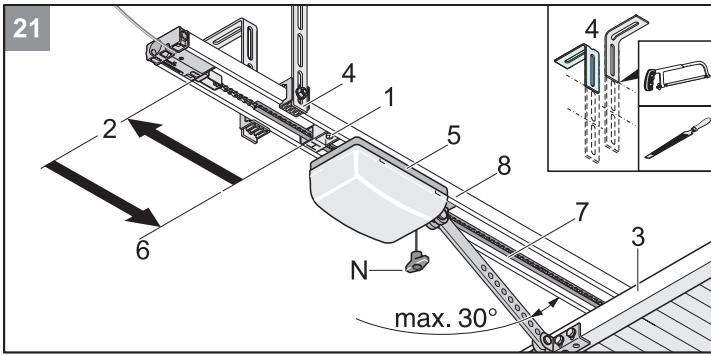
i Használjon a kapu anyagához megfelelő csavarokat. Fúrás közben viseljen védőszemüveget!

• Tegyen be 5 darab (6) hatlapfejű csavart és húzza meg azokat szorosan.

• Oldja a (4) végállás ütközőt és tolja rá egészen a (7) motoros egységre.

• Húzza meg a végállás ütközőn lévő csavart (4).

duo szerelése



- 21 • Oldja az (1) hátsó végállás ütközőt és tolja el egészen hátra, a (2) ütközőig. Nyissa ki (3) kaput kézzel.

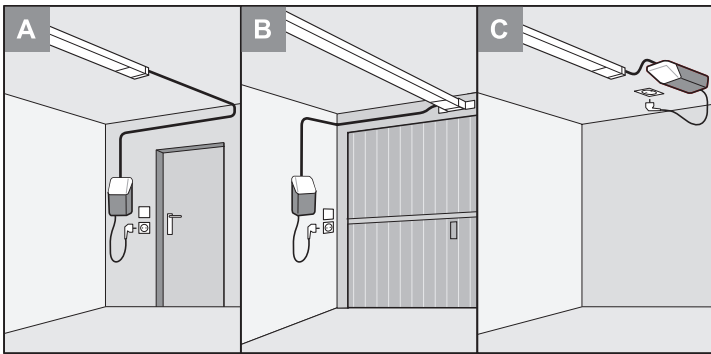
i A kiálló (4) perforált lemezeket rövidítse meg (pl. fűrészselje és sorjázza le).

- A végállás ütközőt (1) tolja egészen a motoros egységhez (5) ütközésig (6). A végállás ütközőn lévő csavart húzza (1) meg.

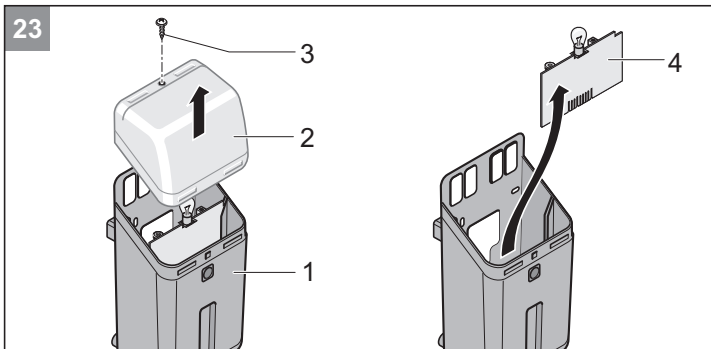
A vezérlés dobozának felszerelése és bekötése

A beépítési változat kiválasztása

! A nyomógomb működtetése csak akkor megengedett, ha a kapu mozgási tartományában senki nem tartózkodik és a kezelő kapura való szabad rálátása biztosított.



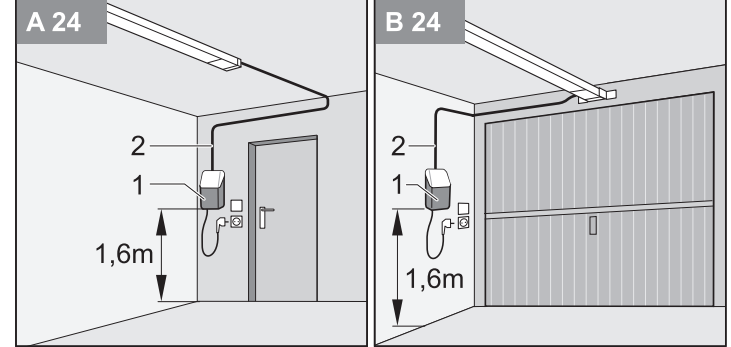
i Úgy szerelje fel az áramellátó kábelt, hogy az A változathoz szükséges kiépítést is lehetővé tegye (a C-sínre merőleges kábelvezetés esetén iktasson be egy hurkot, hogy tartalék hossza legyen).



- 23 • Csavarja ki a vezérlés dobozán (3) lévő csavart (1), vegye le a lámpaburát (2). A vezérlés kiszérése (4).

! A vezérlés (4) csak a külső szélén fogja meg!
Az elektronikus alkatrészeket nem szabad megérinteni!!

A változat kiválasztása A/B

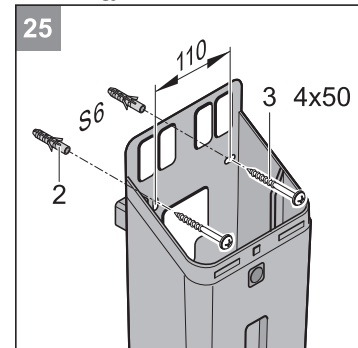


- 24 • A vezérlőház megfelelő helyét egy meglévő dugaszoló aljzat közelében keresse meg.

Minimális szerelési magasság: 1,6 méter.

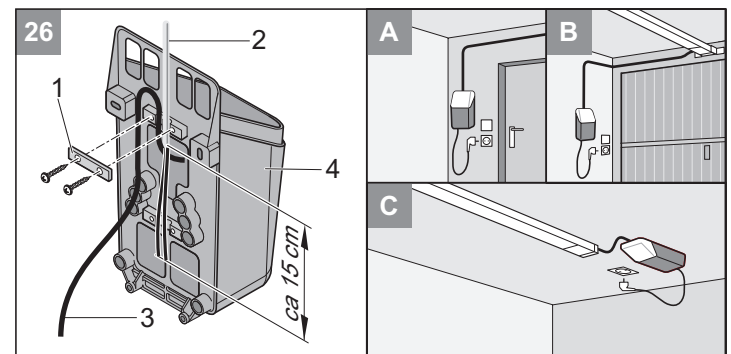
! **Ügyeljen a vezérlődoboz beépítési helyzetére (1)! A vezérlőkábel (2) maximális hossza 6900 mm, azt megtoldani nem szabad.**

- Szerelje fel a vezérlőkábelt (2) (24V) a garázsban a vezérlődobozhoz kapcsolódóan. **A hálózati csatlakozót még ne dugja be!**



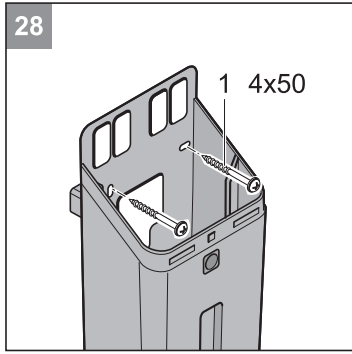
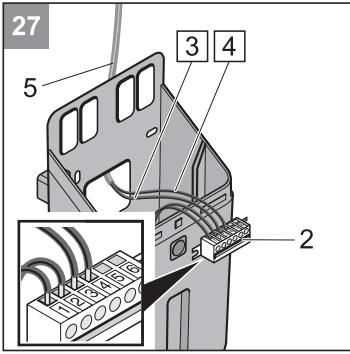
- 25 • Jelölje fel a falra a rögzítő furatokat vízszintesen, egymástól 110 mm távolságra. Fúrjon két (R6 x 40 mm mély) lyukat. Helyezzen be S6-os tipliket (10) a fali furatokba.

! A dugaszoló aljzathoz menő vezetékét ne fúrja meg!
A hálózati csatlakozót még ne dugja be!



- 26 • Lazítsa meg a doboz hátoldalán lévő kábelszorítót (1). A vezérlőkábel végét (2) vezesse be a vezérlés dobozába annak hátoldalán (4). A hálózati kábelt (3) és a vezérlőkábelt (2) a kábelszorítóval (1) biztosítsa.

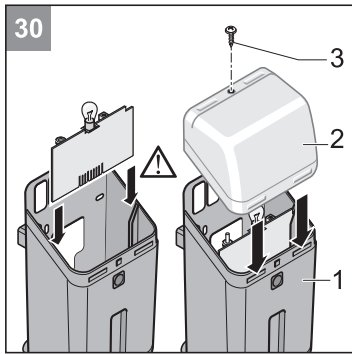
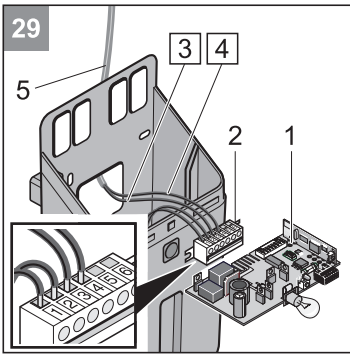
duo szerelése



27 • Kösse be a vezérlőkábelt (5): a 3-as (zöld) vezetékét a 3-as, a 4-es (piros) vezetékét a 4-es sorkapocshoz kell csatlakoztatni. Szükség esetén rövidítse meg a vezérlőkábelt (1).

i Szárnyas kapuk esetén a 3-as (zöld) vezetékét a 4-es, a 4-es (piros) vezetékét a 3-as sorkapocshoz (2) kell csatlakoztatni.

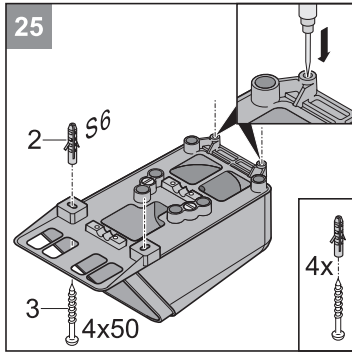
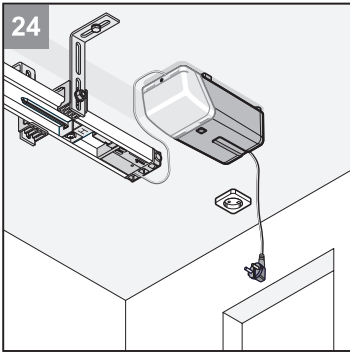
28 • A vezérlés dobozát két csavarral (1) rögzítse a falra. A dobozt állítsa be és szorosan csavarozza fel.



29 • Dugja be a vezérlőpanelt (1) az aljzatba (2) és tolja be a dobozba lefele.

30 • Erősítse fel a lámpabúrát (2) húzza meg az (3) csavart.

A változat kiválasztása C



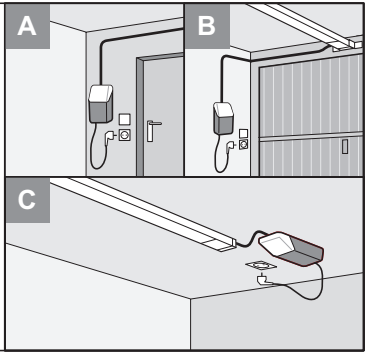
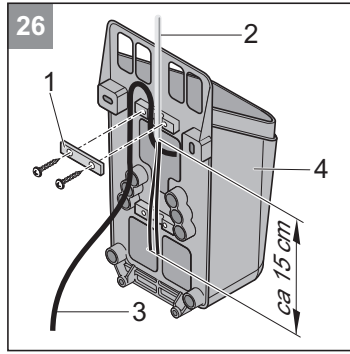
24 • A vezérlőház megfelelő helyét egy meglévő dugaszoló aljzat közelében keresse meg.

⚠ **Ügyeljen a vezérlődoboz beépítési helyzetére (1)! Vegye figyelembe a vezérlő vezeték (2) legnagyobb, 6900 mm-es hosszát!**

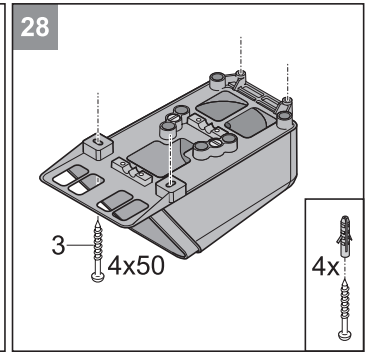
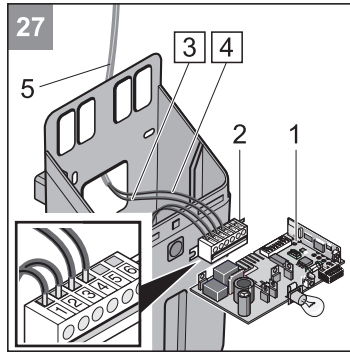
• Szerelje fel a vezérlőkábelt (2) (24V) a garázsban a vezérlődobozhoz kapcsolódóan. **A hálózati csatlakozót még ne dugja be!**

25 • Fúrjon 4 lukat (R 6 x 40 mm mély). Helyezze e lukba a tipliket (2). A csomag tartalmaz 2 db tiplit és 2 db csavart.

⚠ **A dugaszoló aljzathoz menő vezetékét ne fúrja meg! A hálózati csatlakozót még ne dugja be!**



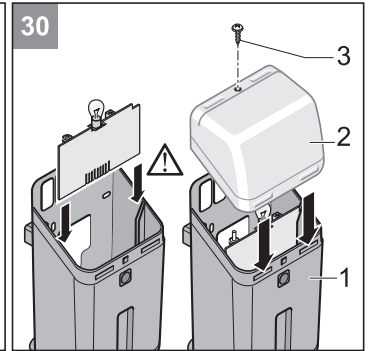
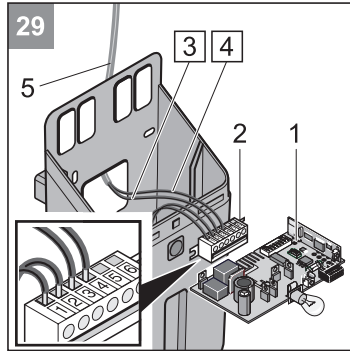
26 • Lazítsa meg a doboz hátoldalán lévő kábelszorítót (1). A vezérlőkábel végét (2) vezesse be a vezérlés dobozába annak hátoldalán (4). A hálózati kábelt (3) és a vezérlőkábelt (2) a kábelszorítóval (1) biztosítsa.



27 • Kösse be a vezérlőkábelt (5): a 3-as (zöld) vezetékét a 3-as, a 4-es (piros) vezetékét a 4-es sorkapocshoz kell csatlakoztatni. Szükség esetén rövidítse meg a vezérlőkábelt (1).

i Szárnyas kapuk esetén a 3-as (zöld) vezetékét a 4-es, a 4-es (piros) vezetékét a 3-as sorkapocshoz (2) kell csatlakoztatni.

28 • A vezérlőházat rögzítse 4 csavarral (1), állítsa be majd húzza meg a csavarokat. A csomag tartalmaz 2 db tiplit és 2 db csavart.



29 • Dugja a közvetlen csatlakozósávra (2) a vezérlőkártyát (1) és tolja be a házba.

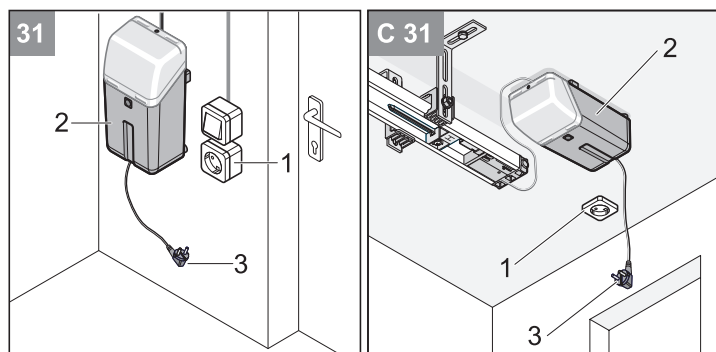
30 • Erősítse fel a lámpabúrát (2) húzza meg az (3) csavart.

duo szerelése

Dugaszoló aljzat szerelése

i A dugaszoló aljzatot csak elektromos szakember szerelheti fel.
A dugaszoló aljzatot (16 A-es lomha) biztosítóval kell biztosítani.

! Tartsa be a hatályos villamosipari előírásokat!



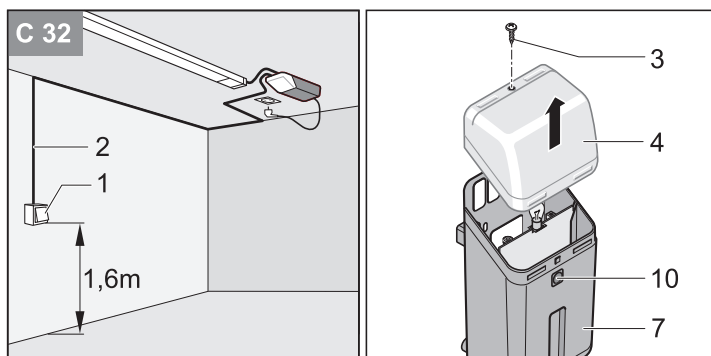
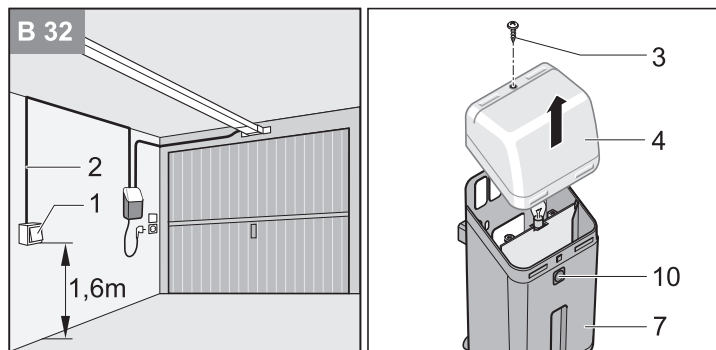
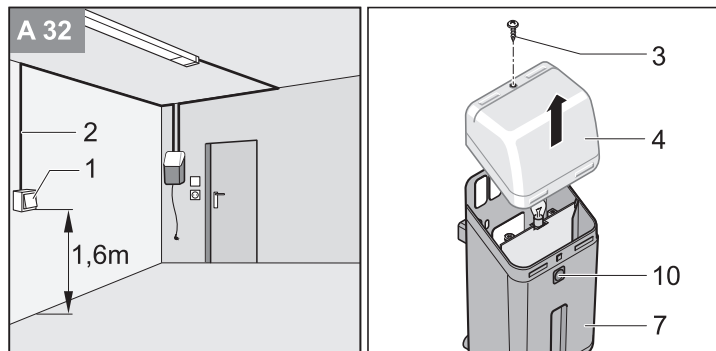
- 31**
- Az (1) dugaszoló aljzatot a vezérlés (2) házától kb. 500 mm távolságban kell felszerelni az oldalfalra.
 - Szerelje fel, majd kösse be a dugaszoló aljzat hálózati tápkábelét. A dugvillát (3) még ne dugja be az aljzatba!

További nyomógomb felszerelése és csatlakoztatása

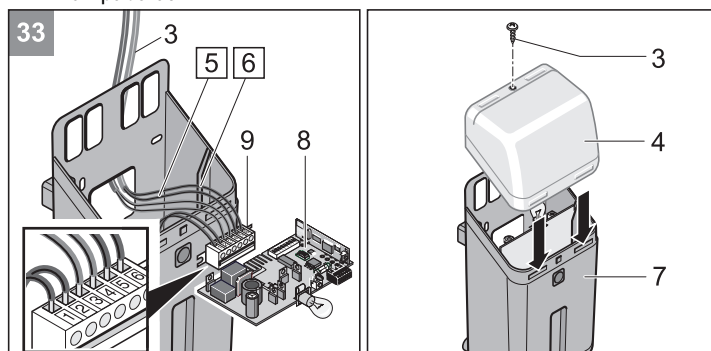
i További nyomógombra csak akkor van szükség ha a beépített (10) nyomógombon kívül egy további is akarunk használni.

! A nyomógomb működtetése csak akkor megengedett, ha a kapu mozgási tartományában senki nem tartózkodik és a kezelő kapura való szabad rálátása biztosított.

- Soha ne vezesse a nyomógomb kábelét erősáramú vezeték mellett, mivel ez a vezérlés működési zavarához vezethet.



- 32**
- Szerelje a nyomógombot (1) a garázsban könnyen megközelíthető helyre. Minimális szerelési magasság: 1,6 méter.
 - Rögzítse a kábelt (2) a garázsban. Csatlakoztassa a kábelt a (1) nyomógombhoz.
 - Csavarja ki az (3) csavart a vezérlés (7) házán, vegye le a (4) lámpabúrát.



- 33**
- Felfelé emelje ki a vezérlőpanelt (8) a házból és húzza ki az aljzattól (9).

! A panelt (8) csak a külső szélén fogja meg!
Az elektronikus alkatrészeket nem szabad megérinteni!!

- Csatlakoztassa a (2) nyomógomb kábelét a (9) aljzat 5 + 6 kapcsain.
- Dugja be a vezérlőpanelt az aljzatba és tolja be a dobozba lefele.
- Erősítse fel a lámpabúrát (4) és húzza meg a (3) csavart.

Üzembehelyezés

Biztonsági előírások

i A kapunyitó beépítése után a beépítésért felelős személy a 98/37/EG Gépészeti Irányelveknek megfelelően köteles a kapura és kapunyitóra EU megfelelőségi nyilatkozatot kiállítani, valamint a CE jelet és adattáblát elhelyezni. Ez a magánszférára is vonatkozik még abban az esetben is, ha a kapunyitót egy kézzel működtetett kapura utólag szerelik fel. Ezen dokumentumok, valamint a kapunyitó szerelési és kezelési utasítása az üzemeltetőnél maradnak.

! Az erőbeállítás a biztonság szempontjából lényeges művelet és azt rendkívüli gondossággal kell elvégezni. Megengedhetetlenül nagy erőérték beállításakor emberek vagy állatok sérülést szenvedhetnek illetve tárgyak megrongálódhatnak.

Az erőt a lehető legkisebb értékre kell beállítani, hogy a vezérlés gyorsan és biztonságosan felismerhesse az akadályokat.

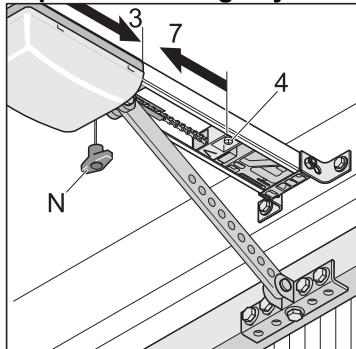
A kapu ZÁRÁSI + NYITÁSI véghelyzetének beállítása

i A beállítás közben a kaput kézzel nyissa és csukja, ne a reteszelt hajtóművel.

A hajtómű mozgási útja a végállás ütköző (1 + 4) segítségével növelhető ill. csökkenthető. Ellenőrizze, hogy a kapu tökéletesen nyit és zár-e.

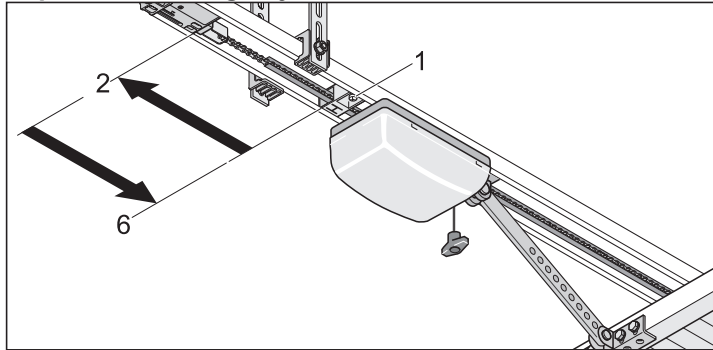
Ha ez nem így van, a mozgási utat be kell állítani. Ellenkező esetben be kell állítani a mozgás hosszát.

Kapu ZÁRÁSI véghelyzete



- Lazítsa fel a végállás ütközőt (4), tolja el majd csavarozza le, amíg a kapu rendesen nem záródik. A véghelyzetet nyitással és zárással ellenőrizze. Ha szükséges, ismételje meg az eljárást, amíg a kapu tökéletesen nem záródik.

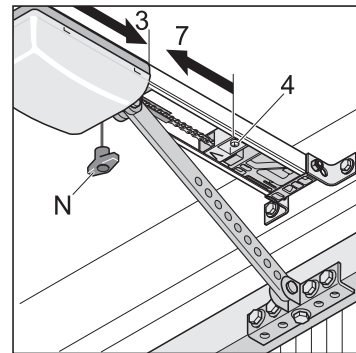
Kapu NYITÁSI véghelyzete



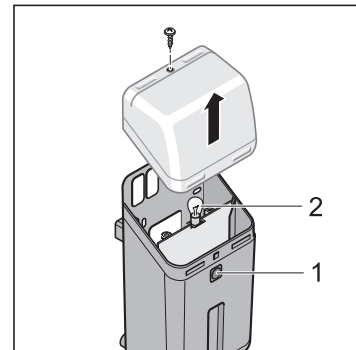
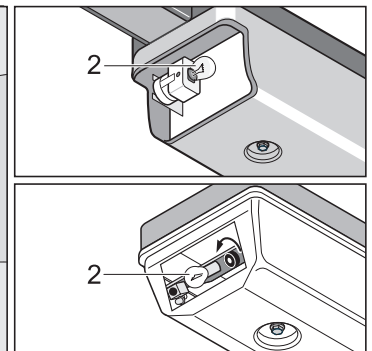
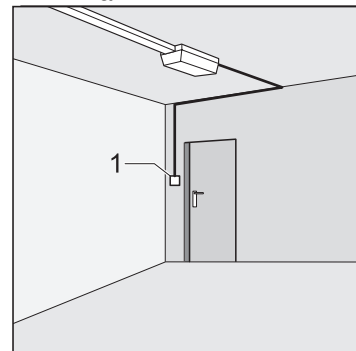
- Lazítsa fel a végállás ütközőt (1), tolja el majd csavarozza le, amíg a kapu rendesen nem nyílik. A véghelyzetet nyitással és zárással ellenőrizze. Ha szükséges, ismételje meg az eljárást, amíg a kapu tökéletesen nem nyílik.

A kapunyitó betanítása

A vezérlés automatikus erőbeállítással működik. A nyitáshoz és záráshoz szükséges erőt automatikusan beolvassa és a kapu véghelyzeteiben eltárolja.



- Reteszelve a kocsi (1):
Egyszer húzza meg a vészkioldó kötelet (N), ha a kocsi (1) reteszelve oldva van.
- Dugja be a hálózati csatlakozót.



- Csukja be a kaput és nyomja meg a gombot (1).

A vezérlés alaphelyzetbe állítása

- A vezérlés alaphelyzetbe állítása a hajtómű fajtájától függően: lásd Üzemeltetés / Kezelés.

Végezze el kétszer az alábbi folyamatot:

- Egyszer nyomja meg a nyomógombot (1)
A kapu kinyit a végállás ütközőig (H, nyitott helyzet)
- a (2) lámpa villog
- Egyszer nyomja meg a nyomógombot (1)
A kapu becsukódik a végállás ütközőig (V, csukott helyzet)
- a (2) lámpa villog

Ha az izzó (2) már nem villog, a vezérlés a erőértékeket betanulta és elmentette.

A meghajtást sikeresen betanította!

Üzembehelyezés

Állítsa be a legnagyobb erőt

i Csak a sprint 500 S / duo 500 S-re érvényes!

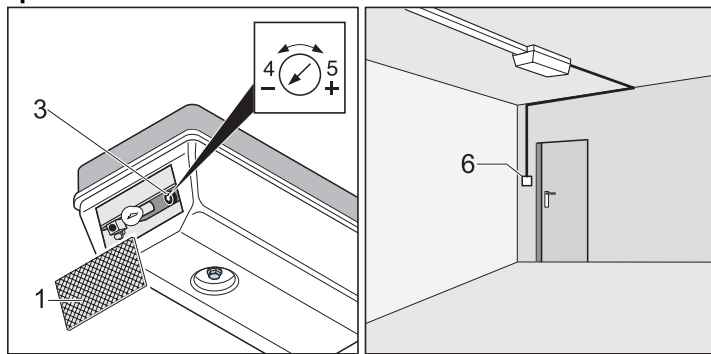
i Az erőbeállítást rendszeresen, de évente legalább egyszer ellenőrizni kell a működés szempontjából, lásd a Karbantartás és gondozás című fejezetet.

Ha az erő nem elegendő a kapu teljes nyitására vagy zárására, akkor azt hozzáértő szakember megnövelheti a potenciométer jobbra történő forgatásával. Ezt követően az erőt az EN 12453 szerint meg kell mérni.

A maximális erő a betanult erő és a potenciométerrel beállított erőtűrés összegéből adódik. A potenciométer baloldali vég helyzete (-) minimális, jobboldali vég helyzete (+) pedig maximális erőtürést jelent.

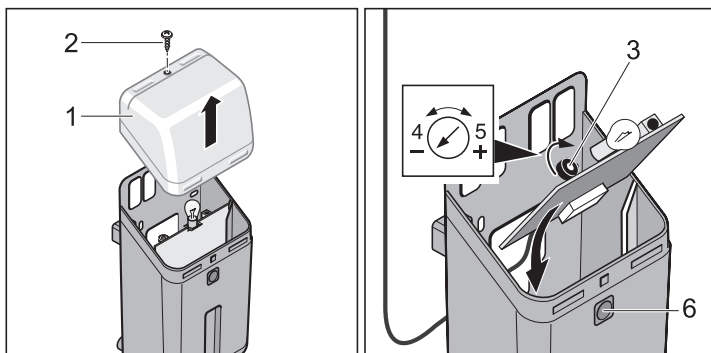
Ha a beállítást a kapu nyitása vagy zárása közben megváltoztatjuk, a változás akkor kerül be a memóriába, amikor a kapu a következő alkalommal a ZÁRÁSI vég helyzetből elindul. A maximális erő beállítása után szükség lehet a kapu NYITÁSI vagy ZÁRÁSI vég helyzetének utánállítására, amennyiben nem érjük el a kívánt vég helyzetet.

sprint 500 S



- Vegye le az (1) ablakot.
- A potenciométert (3) forgassa teljesen balra (4).

duo 500 S



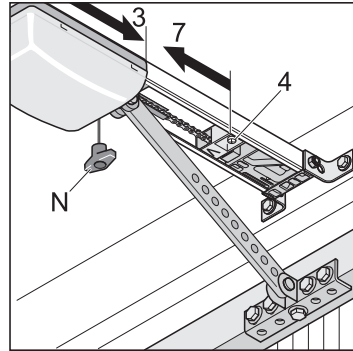
- Lazítsa ki a csavart (2). Vegye le a világító ablakot (1).
- Forgassa el a (Force) potenciométert (3) balra ütközésig (4).

Próbamenet:

- Zárja be a kaput
- Egyszer nyomja meg a nyomógombot (6)
A kapu kinyit a végállás ütközőig
- Egyszer nyomja meg a nyomógombot (6)
A kapu becsukódik a végállás ütközőig
- Ha a kapu nem éri el valamelyik vég helyzetét, meg kell növelni az erőtürést. Ennek előfeltétele, hogy a mozgási út beállítása megfelelő legyen.
- A potenciométert (3) forgassa jobbra kb. 10 fokkal.
- A próbamenetet mindaddig ismételje, amíg a kapu a felső és az alsó vég helyzetet el nem éri.
- Helyezze be a világító ablakot (1). Húzza meg a csavart (2).

A vészkioldó ellenőrzése

i Szekcionált vagy mennyezeten futó kapuk esetén, a 6-os DIP kapcsolóval aktiválhatja a Backjump funkciót, ami tehermentesíti a meghajtást és a kapuszerkezetet. A vészkioldás egyszerűsített működtetése.



- Zárja be a kaput
- 1x húzza meg a vészkioldót.
Ha a vészkioldó nem működtethető, oldja fel a végálláskapcsolót (4) és tolja valamennyit a (7) irányába.
- A kapu nyissa ki és csukja be a hajtóművel. A vészkioldót ismét ellenőrizze.

Erőbeállítás ellenőrzése

Valahányszor a kapu működik, a vezérlés összeveti a tárolt erőértékeket a ténylegesen szükséges értékekkel és a tárolt értékeket automatikusan hozzáigazítja a vég helyzetek elérésekor.

Ellenőrzés: lásd a Karbantartás és gondozás című fejezetet.

Távírányító betanítása

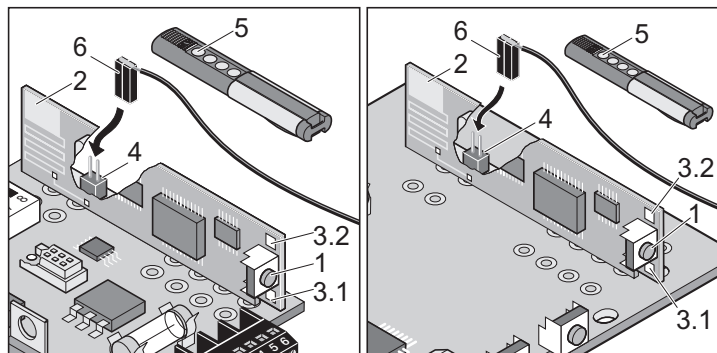
Lásd a rádióvevőt

Rádióvevő

Biztonsági előírások

- A biztonságos üzemeltetés érdekében be kell tartani az ilyen berendezésnél helyileg érvényben lévő biztonsági rendelkezéseket! Ezzel kapcsolatban az elektromos művek, egyesületek és szakmai szövetségek adnak felvilágosítást
- A rádió távirányító üzemeltetője semmilyen védelmet sem élvez más távközlő berendezések vagy készülékek (pl. Ugyanabban a frekvenciatartományban szabályszerűen üzemeltetett rádió berendezések) által okozott zavarokkal szemben. Ha erős zavarok jelentkeznek, forduljon az illetékes távközlési hivatal rádió zavar mérő (rádió zavarbemerő) szolgálatához!
- Ha vételi problémái vannak, adott esetben cserélje ki a távirányító elemét.

Kijelzők és gombok szerepe



- 1 Betanító gomb
különböző üzemmódokba kapcsolja a rádióvevőt:
tanuló-, törlő-, normál üzem
- 2 Belső antenna
- 3 LED
kijelzi, hogy éppen melyik csatorna került kiválasztásra.
3.1 LED 1-es csatorna
3.2 LED 2-es csatorna
- 4 Külső (6) antenna csatlakozója, csak marathón-nál
Ha netán kicsi lenne a hatótávolság a belső antennával,
használható külső antenna is. Lásd a tartozékoknál.
- 5 Kézi adógomb
- 6 Külső antenna

Távirányító betanítása

- Nyomja meg az (1) tanító gombot
 - egyszer: az 1-es csatorna LED-je (3.1) világít
 - kétszer: a 2-es csatorna LED-je (3.2) világít
- Ha nem küld kódot 10 másodpercen belül, a rádióvevő normál üzembe kapcsol vissza.
- Tanuló mód megszakítása: nyomja meg annyiszor az (1) tanító gombot, amíg az összes LED el nem alszik.
- Addig nyomja a kézi adó kívánt gombját, amíg a LED elalszik - attól függően, hogy melyik csatornát választotta.
A kézi adó átküldte a kódját a rádióvevőbe.
- A LED elalszik - a betanulás befejeződött.

Tanítson be további távirányítókat. Ismétlje meg a fenti lépéseket. Minden rádióvevőnél max. 112 memóriahely áll rendelkezésre.

Távirányító gomb törlése rádióvevőből

Ha egy teremgarázs használója elköltözik és szeretné magával vinni a távirányítóját, a távirányító összes rádiókódját ki kell törölni a rádióvevőből.

⚠ Biztonsági okokból a távirányító minden gombját és minden gombkombinációját célszerű kitörölni!

- Nyomja meg az (1) tanító gombot és tartsa megnyomva 5 másodpercig, amíg az egyik (bármelyik) LED nem villog.
- Engedje el az (1) tanító gombot - a rádióvevő törlő módban van.
- Nyomja meg a gombot a távirányítón, amelynek kódját törölni akarja a rádióvevőből - a LED elalszik. A törlő művelet befejeződött.

Ismétlje meg a műveletet az összes gombnál és gombkombinációnál

Az egyik csatorna törlése a rádióvevőből

- Nyomja meg és tartsa nyomva az (1) tanító gombot
 - egyszer: az 1-es csatorna LED-je (3.1) világít
 - kétszer: a 2-es csatorna LED-je (3.2) világít
- Attól függően, hogy melyik csatornát választotta, a megfelelő LED világítani fog. 5 másodperc múlva villog a LED - további 10 másodperc múlva állandó fénnel ég a LED.
- Engedje el az (1) tanító gombot - a törlő művelet befejeződött.

A rádióvevő memóriájának törlése

Ha a távirányító elveszett, biztonsági okokból az összes csatornát törölni kell a rádióvevőből! Utána a rádióvevőnek újból be kell tanulnia az összes távirányítót.

- Nyomja meg és tartsa nyomva az (1) tanító gombot.
 - 5 másodperc múlva villog a LED - további 10 másodperc múlva állandó fénnel ég a LED.
 - Összesen 25 másodperc múlva az összes LED világít.
- Engedje el az (1) tanító gombot - a törlési művelet befejeződött.

Külső antenna csatlakoztatása

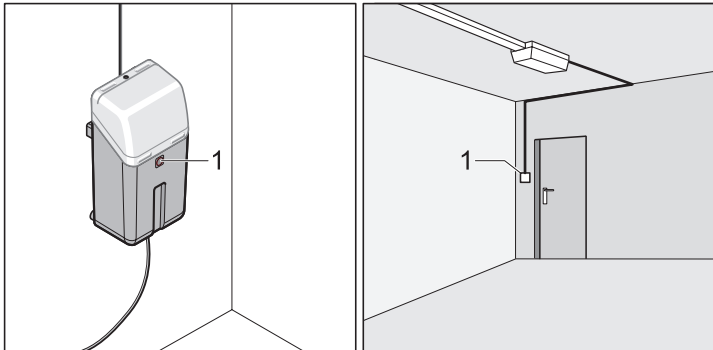
- Ha a rádióvevő belső antennája netán nem nyújtana kellő vételt, külső antenna csatlakoztatható.
- Az antennakábel nem gyakorolhat mechanikai terhelést a rádióvevőre, a kábelben kábelszorítót kell elhelyezni.
 - Csatlakoztassa a (6) külső antennát a (4) csatlakozóra.

Üzemeltetés / Kezelés

Biztonsági előírások

- Gyerekeket, mozgássérülteket vagy állatokat távol kell tartani a kaputól.
- Sohasem szabad a mozgó kapuhoz ill. mozgó alkatrészekhez nyúlni.
- A kapun csak akkor szabad áthajtani, ha az teljesen kinyílt.
- Vigyázat! Zúzódás- és nyírásveszély a kapu záródó élein és mechanikáján!

A kapu nyitása



- Nyomja meg egyszer a nyomógombot (1) vagy a kézi távműködtetőt.
- Ha ezt követően nyitás közben megnyomja a nyomógombot, a kapu megáll. Ez a 7-es DIP kapcsoló beállításától függ - csak 650 SL-nél.
- Újbóli megnyomás esetén a kapu bezáródik.

A kapu zárása

- Nyomja meg egyszer a nyomógombot (1) vagy a kézi távműködtetőt.
- Ha ezt követően zárás közben megnyomja a nyomógombot, a kapu megáll. Ez a 7-es DIP kapcsoló beállításától függ - csak 650 SL-nél.
- Újbóli megnyomás esetén a kapu kinyílik.

Impulzussorrend a kapu mozgásakor

Az impulzussorrendet a 7 jelű DIP kapcsoló állítja be.

- **Alapbeállítás valamennyi kapuműködtetőnél**
nyit - leáll - zár - leáll - nyit - és így tovább

- **Csak SL kapuműködtetőknél**

Az impulzussorrendet a 7 DIP kapcsolóval állítjuk be.

DIP 7 KI (OFF):

- nyit - leáll - zár - leáll - nyit - és így tovább

DIP 7 BE (ON):

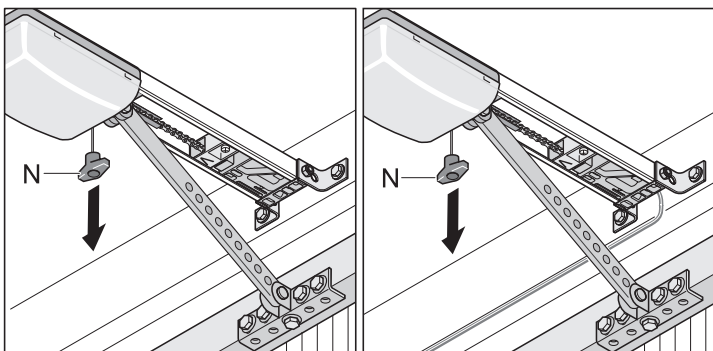
- 1-es nyomógomb: nyit - leáll - nyit - leáll - és így tovább

- 2-es nyomógomb: zár - leáll - zár - leáll - és így tovább

Vészkioldás

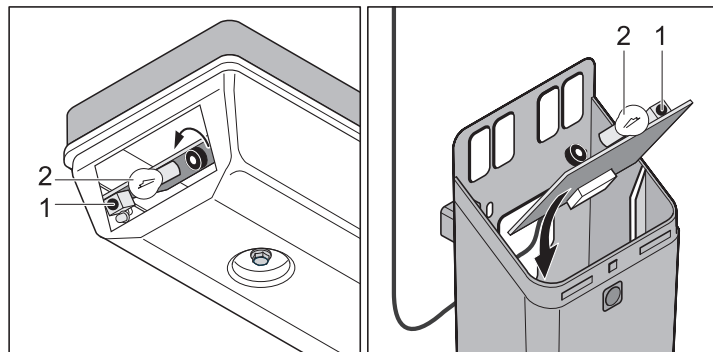
- ⚠ **Zuhanásveszély! Rugótörés vagy helytelen súlykiegyenlítés miatt vészkioldáskor a kapu magától kinyílnak vagy becsukódhat, amely a hajtómű sérüléséhez vagy meghibásodásához vezethet!**

- i** Kioldás és reteszelés a kapu bármely helyzetében végezhető.



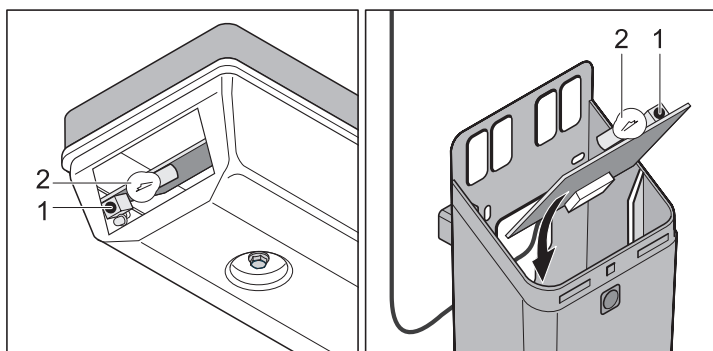
- Húzza meg egyszer az (N) vészkioldót: a hajtómű szabadon jár, a kapu kézzel mozgatható.
- Húzza meg még egyszer a vészkioldót (N): a hajtómű visszareteszeli, a kapu csak motorikusan mozgatható.
- Kapuba épített személybejáró esetén reteszelő kapcsoló beépítése szükséges (lásd a tartozékok leírását).
- Amennyiben a kapu nem rendelkezik személybejáróval ill. a garázs-nak külön bejárata nincsen, úgy a külső vészkioldás érdekében kioldó zár vagy bowden beépítése szükséges (lásd a tartozékok leírását).

sprint/duo S vezérlés visszaállítása alaphelyzetbe



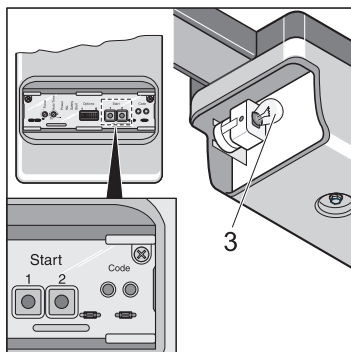
- Nyomja meg az (1) gombot, a (2) izzó elalszik.
- Nyomja addig az (1) gombot, ameddig a (2) izzó nem villog.
- Engedje el az (1) gombot - az erőértékek törlődtek.

sprint/duo SL vezérlés visszaállítása alaphelyzetbe



- Nyomja meg az (1) gombot addig, amíg a (2) izzó elalszik.
- Az izzó sötét - erőértékek törlődtek, (1) gombot el lehet engedni.

marathon vezérlés visszaállítása alaphelyzetbe



- Tartsa nyomva egyszerre (1 + 2) gombot addig, amíg a (3) izzó elalszik.
- Az izzó sötét - erőértékek törlődtek, (1 + 2) gombokat el lehet engedni.

Közbenső leállítás

Ha az egyik nyomógomb vagy a távirányító működtetésével közbenső leállítást végez, azonnal leáll a kapunyitó. A következő parancs kiadásakor a kapuműködtető ellenkező irányba indul el, lásd a kapumozgató impulzussorozatát.

1. biztonsági leállítás (Erőkorlát)

i Csak sprint SL, duo SL és marathon SL kapunyitóknál!

Az erőkorlát működésekor leáll vagy irányt vált a kapunyitó. A következő parancs kiadásakor a kapunyitó ellenkező irányba indul el, lásd a kapumozgató impulzussorozatát.

- biztonsági leállítás a kapu zárásakor - kapu irányt vált
- biztonsági leállítás a kapu nyitásakor - kapu leáll

2. biztonsági leállítás (Erőkorlát)

i Csak sprint S és duo S kapunyítóknál!

Az erőkorlát működésekor leáll vagy irányt vált a kapunyitó. A következő parancs kiadásakor a kapunyitó ellenkező irányba indul el, lásd a kapumozgató impulzussorozatát.

- biztonsági leállítás a kapu zárásakor - kapu irányt vált
- biztonsági leállítás a kapu nyitásakor - kapu leáll

Ha a kapunyitó kétszer akadálynak ütközik (pl. először a kapu NYITÁSI irányában és utána a kapu ZÁRÁSI irányában), a kapunyítót csak a nyomógomb folyamatos nyomva tartásával lehet véghelyzetig vinni – az izzó villog.

Kapuműködtető visszaállítása:

Válassza le a hálózatról és kapcsolja be ismét - az izzó világít.

3. biztonsági leállítás (Biztonsági bemenet)

A biztonsági bemenet kioldásakor (pl. valaki áthalad a fénysorompón) - leáll, irányt vált vagy kinyit a kapunyitó, attól függően, hogy hogyan állították be a DIP kapcsolót:

- DIP kapcsoló 1 + 3
- DIP kapcsoló 2 (csak S kapuműködtetőknél)

Lásd a kapunyitó mindenkor típusának „Akadályfelismerés” című fejezetét.

A következő parancs kiadásakor a kapuműködtető ellenkező irányba indul el, lásd a kapumozgató impulzussorozatát.

Gyári beállítások:

- biztonsági bemenet kiold a kapu zárásakor
 - kapu irányt vált
- biztonsági bemenet kiold a kapu nyitásakor
 - nincs reakció (a kapu tovább nyit)

Túlterhelés-védelem

Ha a kapunyítót nyitáskor vagy zárásakor túlterheljük, ezt a vezérlés felismeri és leállítja a kapunyítót. Kb. 20 másodperc múlva vagy a vezérlés visszaállítását követően a vezérlés ismét engedélyezi a működést.

Ekkor a kapunyitó ismét folytathatja működését.

Üzemelés áramkimaradás után

Áramkimaradás után a betanult erőértékek a memóriában maradnak. A kapunyító az áram visszatérése után először mindig a kapu NYITÁSI irányába indul el.

Mire szolgál a 2. nyomógomb, csak SL kapuműködtetőknél?

Definiált nyitás és zárás (2 csatornás üzem)

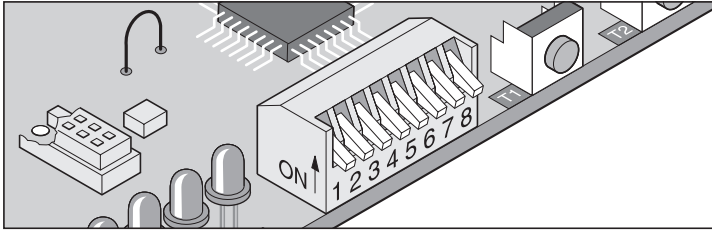
Ha használjuk ezt a szolgáltatást, egy második nyomógomb csatlakoztatható. Beállításokat lásd a Kiegészítő funkciók című fejezetben. Így a kapu az egyik nyomógombbal nyitható és a másikkal zárható.

marathon csatlakozók és rendeltetésük

Általános tájékoztatás

- A leszállított kapunyitóban a DIP kapcsolók kikapcsolt (OFF) állásban vannak, az összes kiegészítő funkció kikapcsolva.

Akadályfelismerés (DIP 1, 2 + 3)



Akadály a kapu nyitásakor

Ha a kapu akadályba ütközik vagy megszakad a biztonsági bemenet (pl. mert valaki áthalad a fénysorompón), ezt a kapuműködtető felismeri és erre az 1-es DIP kapcsoló beállítása által meghatározott módon reagál.

1-es DIP kapcsoló: Kapunyitó viselkedése kapu nyitásakor
KI (OFF) nincs reakció (az erőkorlát működésekor a kapu leáll)

BE (ON) a kapunyitó leállítja a kaput
(nem reagál 8,2 kOhm vagy Fraba rendszerű biztonsági bordára)

Akadály a kapu zárásakor

Ha a kapu akadályba ütközik vagy megszakad a biztonsági bemenet (pl. mert valaki áthalad a fénysorompón), ezt a kapunyitó felismeri és erre a 2-es vagy 3-as DIP kapcsolók beállítása által meghatározott módon reagál.

2-es DIP kapcsoló: 1-es biztonsági bemenet működése, 6 + 7-es kapcsoló

KI (OFF) infra sorompó nyitóérintkezője

BE (ON) 8,2 kOhm
(biztonsági borda, nincs funkciója a kapu nyitásakor)

3-as DIP kapcsoló: Kapuműködtető viselkedése kapu zárásakor

KI (OFF) kapuműködtető leáll és kissé visszanyitja a kaput, irányváltás

BE (ON) kapuműködtető leáll és teljesen kinyitja a kaput

Elővillogási idő (DIP 5)

A nyomógomb vagy távirányító működtetése után 3 másodpercig villog a figyelmeztető lámpa és annak letelte után elindul a kapunyitó. Ha ezen idő alatt ismételt működtetjük a nyomógombot vagy távirányítót, az elővillogási idő félbeszakad.

Az elővillogási idő mind a belső világításra, mind a csatlakoztatott figyelmeztető lámpára hatással van.

5-ös DIP kapcsoló

KI (OFF) kikapcsolva

BE (ON) aktiválva, belső világítás és figyelmeztető lámpa 3 másodpercig villog

Visszalazítás (DIP 6)



Szekcionált vagy mennyezetben futó kapuk esetén, a 6-os DIP kapcsolóval aktiválhatja a Backjump funkciót, ami tehermentesíti a meghajtást és a kapuszerkezetet. A vészkioldás egyszerűsített működtetése.

Miután a kapu elérte zárási véghelyzetét, a kapunyitó rövid ideig a kapu NYITÁSI véghelyzete felé mozdul és ezáltal tehermentesíti a mechanikát.

6-os DIP kapcsoló

KI (OFF) kikapcsolva

BE (ON) aktiválva

Definiált nyitás és zárás (DIP 7)

Az 1-es nyomógomb/csatorna nyitja, a 2-es nyomógomb/csatorna zárja a kaput. A 2 csatornás üzem 2 nyomógombbal vagy távirányítóval is használható.

Ennek előfeltétele: 8-as DIP kapcsoló KI (OFF), 2 nyomógomb csatlakoztatva vagy 2 távvezérlő gomb betanítva

7-es DIP kapcsoló

KI (OFF) kikapcsolva

BE (ON) aktiválva

A kapu részleges nyitása (DIP 8)

Ez a szolgáltatás a beállítástól függően részben vagy teljesen kinyitja a kaput.

Alkalmazási példák: a garázs szellőztetése, oldalszekcionált kapu nyitása személybejáróként és sok egyéb. A részleges nyitáshoz két nyomógombbra, vagy egy kézi adóra van szüksége.

8-as DIP kapcsoló

KI (OFF) kikapcsolva

BE (ON) aktiválva, 7-es DIP kapcsoló kiiktatva

Részleges nyitás 2 nyomógombbal

Szereljen fel egy további nyomógombot és csatlakoztassa a 4+5-ös kapcsolókra 2-es nyomógombként.

Az **1-es nyomógomb** mindig nyitja a kaput. Ha a kaput a 2-es nyomógombbal már részben kinyitották, az 1-es nyomógomb működtetése teljesen kinyitja a kaput.

A **2-es nyomógomb** akkor hajtja végre a részleges kapunyitást, ha a kapu zárva van.

Ha a kaput az 1-es nyomógombbal netán egészen vagy a 2-es nyomógombbal részben kinyitották, a 2-es nyomógomb újbóli működtetése bezárja a kaput.

Menete:

1. Zárja be a kaput.
2. 8-as DIP kapcsoló BE állásban: aktiválja a részleges kapunyitást.
 - a 8-as DIP kapcsolót hagyja mindig BE (ON) állásban, a KI állás azonnal törli a beállított részleges kapunyitást
3. Nyomja meg a 2-es nyomógombot (a kapu nyitása zárás véghelyzetből)
 - a kapu addig nyit, amíg másodszor is meg nem nyomja a 2-es nyomógombot, vagy ameddig a kapu el nem éri a nyitás véghelyzetet.
4. Nyomja meg a 2-es nyomógombot a kívánt helyzet elérésekor.
5. Zárja be a kaput a 2-es nyomógombbal.

Ezzel a vezérlés a részleges nyitást eltárolta és ezután a 2-es nyomógomb működtetésével a kaput a tárolt mértékig nyitja.

A részleges kapunyitás törlése: 8-as DIP kapcsoló KI állásba állításával.

A kapu részleges nyitása távirányítóval (2 csatornás üzem)

A távirányító 2 gombjának betanítása:

pl. 1-es gombot az 1-es csatornára, 2-es gombot a 2-es csatornára

Az 1-es csatorna funkciója mindig ugyanaz mint az 1-es nyomógomb funkciója, kapocs 2 + 3

A 2-es csatorna funkciója mindig ugyanaz mint a 2-es nyomógomb funkciója, kapocs 4 + 5

Folyamat a fentiek szerint.

marathon csatlakozók és rendeltetésük

Automata zárás

i Automata zárás üzemmód esetén az EN 12453 szabvány előírásait kell követni (pl. 1-es infra sorompó beépítése). A 2-es biztonsági bemenetre további fény sorompó csatlakoztatható, amely felső behúzás-védelemként szolgál.

A kapu automatikusan csukódik a potenciométeren beállított várakozási idő után. A kapu nyomógombbal vagy távirányítóval csak nyitható, zárni azonban nem lehet. Nyitáskor a kapu nem állítható le impulzussal.

Ha a kapu automata zárásakor újból parancsot adunk ki, teljesen kinyit a kapu. A várakozási idő alatt kiadott parancs újra előlről indítja a várakozási időt.

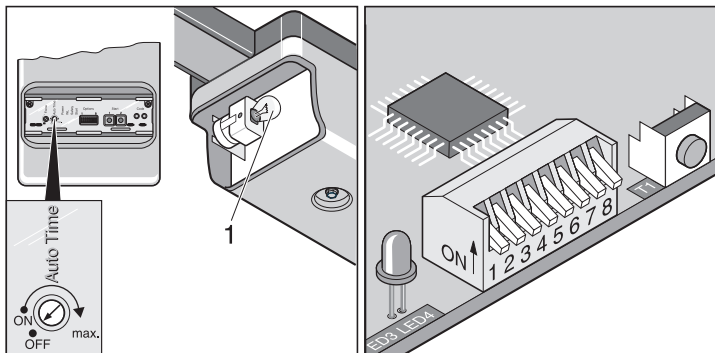
i A részleges nyitás szolgáltatás automata záráskor nem működik.

A belső világítás 2. figyelmeztető lámpaként használható, ilyenkor le kell kötni a belső világítás vezetékét és egy további 1-es külső figyelmeztető lámpát csatlakoztatni.

A belső világítás és a csatlakoztatott külső figyelmeztető lámpa egyformán viselkedik automata záráskor: mindkettő villog.

Példa:

- 1-es külső figyelmeztető lámpa csatlakoztatva a 16 + 17 kapcsokon. Felszerelés helye a garázs külső falán.
- 2-es külső figyelmeztető lámpa csatlakoztatva a 18 + 19 kapcsokon. Felszerelés helye a garázs belső falán.



Nyitvatartási idő be- és kikapcsolása potenciométerrel:

- idő 1 - 120 másodperc között beállítható
- Kikapcsolás -> ütközésig balra

A kapunyitó viselkedése az 1 + 2-es biztonsági bemenet megszakításakor

A kapu zárásakor:

A kapunyitó a 3-as DIP kapcsoló beállításától függetlenül mindig teljesen kinyitja a kaput.

A kapu nyitáskor:

A kapunyitó viselkedése az 1-es DIP kapcsoló beállításától függ.

Automata zárás, 1-es változat

Az automata zárás a kapu NYITÁSI véghelyzet elérésekor működésbe lép, ettől a pillanattól kezdve telik a potenciométerrel beállított idő. Ha ezen az időn belül parancsot ad ki, az idő újból előlről indul.

Beállítások:

- állítsa be a potenciométert a kívánt időre (1 - 120 másodperc)
- 7 + 8-as DIP kapcsoló KI állásban
- egyéb DIP kapcsolók igény szerint

Automata zárás, 2-es változat

i Szakítsa meg kézzel az automata zárást, szereljen be kapcsolót a fény sorompó csatlakozókábelébe.

A fenn leírtak szerint a kapunyitó 5 másodperccel azután zárja a kaput, hogy áthajtottak a fény sorompón.

Beállítások:

- állítsa be a potenciométert a kívánt időre (1 - 120 másodperc)
- 1-es, 7 + 8-as DIP kapcsoló KI állásban
- 4-es DIP kapcsoló BE állásban
- egyéb DIP kapcsolók igény szerint

Automata csukás + biztonsági érintkezőléc + fény sorompó: 3-es változat

i Szakítsa meg kézzel az automata zárást, szereljen be kapcsolót a fény sorompó csatlakozókábelébe.

A fenn leírtak szerint a kapunyitó 5 másodperccel azután zárja a kaput, hogy áthajtottak a fény sorompón.

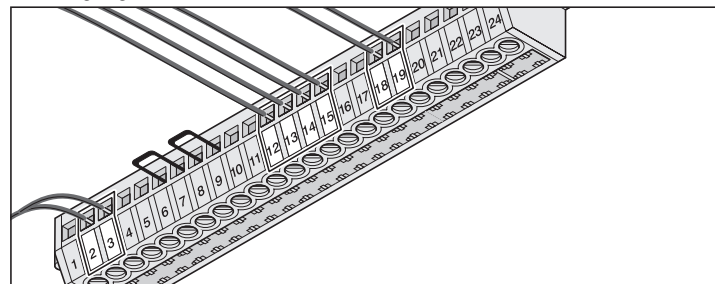
A fény sorompót, a biztonsági érintkezőlécet sorba kapcsolva kösse a 6 + 7 kapocsra.

Beállítások:

- A potenciométerrel állítsa be a kívánt időt (1 - 120 másodperc között).
- 1. DIP kapcsoló, 7 + 8 OFF
- 2. DIP kapcsoló, 4 ON
- a többi DIP kapcsoló tetszés szerinti állásban

Közvetlen csatlakozás, 24 pólusú

- A megengedett huzalkeresztmetszet: max. 1,5 mm².

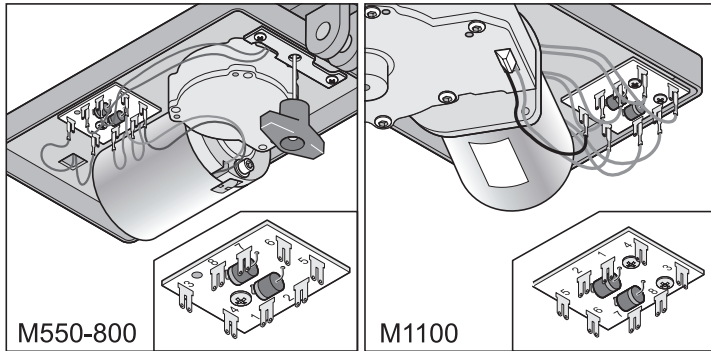


Kapocs	1	a 40 MHz-es antenna csatlakozása
	2 + 3	nyomógomb 1 *
	4 + 5	nyomógomb 2
	6 + 7	biztonsági bemenet 1 (híd) *
	8 + 9	biztonsági bemenet 2 (híd) *
	10 + 11	szabályozott 24 V/DC, max. 0,1 A
	12 + 13	lánc (12) + sín (13) *
	14 + 15	Transzformátor, szekunder feszültség 24 V/AC *
	16 + 17	Figyelmeztető fény 1, szabályozatlan 24 V/DC
	18 + 19	belső világítás/figyelmeztető fény 2, szabályozatlan 24 V/DC *
	20 + 21	szabályozott 12 V/DC
	22	szabad
	23 + 24	potenciálmentes relékimenet, 230 V/AC, max. 5 A

* gyári beállítás

marathon csatlakozók és rendeltetésük

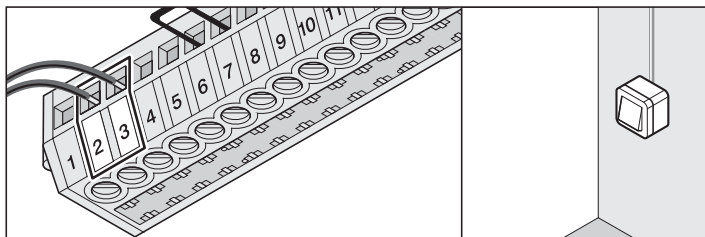
Futókocsi-vezérlőkártya



Kapocs	1	a lánc áramcsatlakozása
	2	a sín áramcsatlakozása
	3 + 4	nyitott helyzeti végálláskapcsoló
	5	motorkábel
	6	motorkábel
	7 + 8	csukott helyzeti végálláskapcsoló

1-es nyomógomb csatlakoztatása

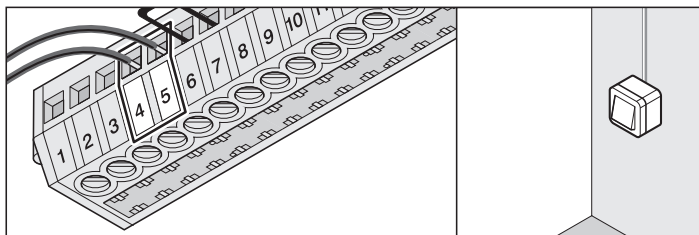
Kiszállítási állapot: a nyomógombkábel az 1-es nyomógombhoz csatlakoztatva



2 + 3-as kapocs 1-es nyomógomb csatlakozó

2-es nyomógomb csatlakoztatása

Ha szükséges, a 2-es nyomógombot használni kell az alábbi funkcióknál.

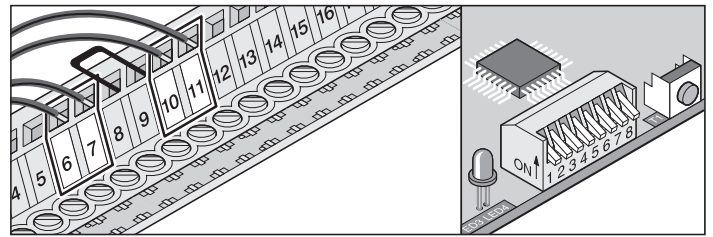


4 + 5-ös kapocs 2-es nyomógomb csatlakozó

A 2-es nyomógombra a „Definiált nyitás és zárás” funkcióknál vagy „Részleges nyitás” funkciónál lesz szükség.

1-es fény sorompó csatlakoztatása

Kiszállítási állapot: Rövidzár



6 + 7-es kapocs bevizsgált bemenet potenciálmentes érintkezőkhöz, **csak ha a 2-es DIP kapcsoló kikapcsolt (OFF) állásban van**

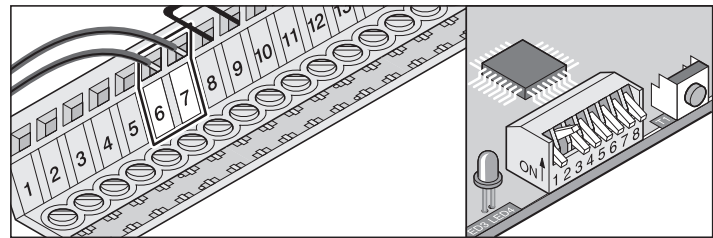
10 + 11-es kapocs szabályozott 24 V/DC, max. 0,1 A
10-es kapocs: 24 V/DC
11-es kapocs: test

Beállítások: lásd akadályfelismerés (DIP 1, 2 + 3)

Biztonsági borda csatlakoztatása

Kiszállítási állapot: Rövidzár

8,2 kOhm-os rendszer. Csatlakozás speciális kiértékelő elektronika nélkül.

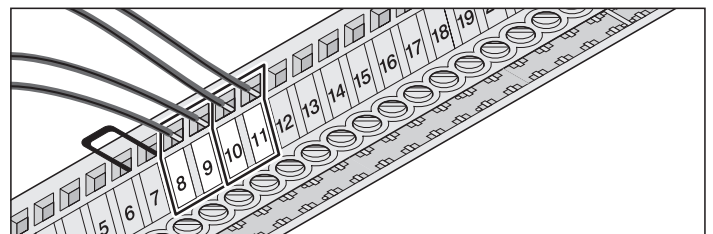


6 + 7-es kapocs bevizsgált bemenet 8,2 kOhm-os ellenálláshoz, **2-es DIP kapcsoló BE (ON)**

Beállítások: lásd akadályfelismerés (DIP 1, 2 + 3)

2-es fény sorompó csatlakoztatása

Kiszállítási állapot: Rövidzár



8 + 9-es kapocs bevizsgált csatlakozás potenciálmentes érintkezőkhöz, **csak a kapu nyitásakor reagál**

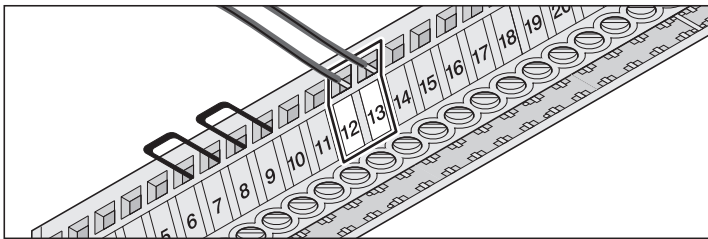
10 + 11-es kapocs szabályozott 24 V/DC, max. 0,1 A
10-es kapocs: 24 V/DC
11-es kapocs: Test

Beállítások: lásd akadályfelismerés (DIP 1, 2 + 3)

marathon csatlakozók és rendeltetésük

Lánc és C sín

Kiszállítási állapot: csatlakoztatva



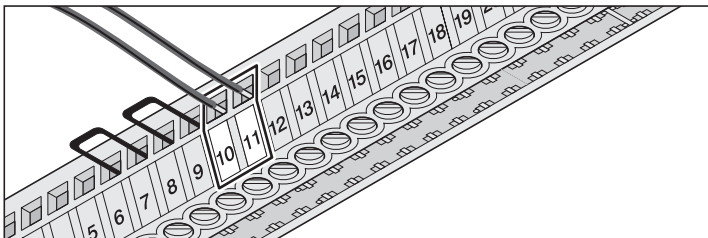
12-es kapocs Lánc

13-as kapocs C sín

Cserélje fel a csatlakozásokat, ha a kapunyitót szárnyas kapun használja.

24 V-os csatlakozás

Kiszállítási állapot: üres



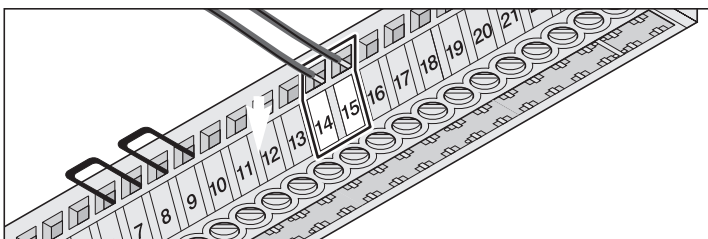
10 + 11-es kapocs szabályozott 24 V/DC, max. 0,1 A

10-es kapocs: 24 V/DC

11-es kapocs: Test

Transzformátor

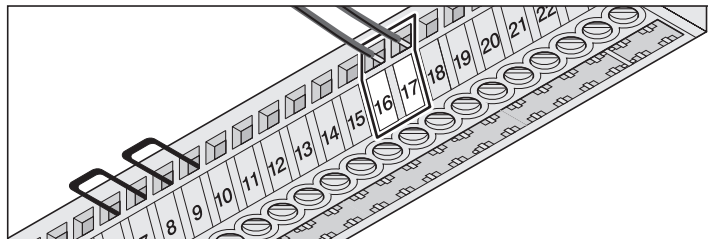
Kiszállítási állapot: csatlakoztatva



14 + 15-ös kapocs Transzformátor, szekunder 24 V/AC

1-es figyelmeztető lámpa csatlakoztatása

Kiszállítási állapot: üres



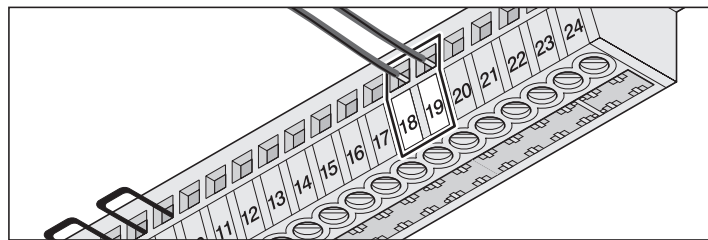
16 + 17-es kapocs szabályozatlan 24 V/DC (max. 34 Volt) 21 Watt, max. 1A

1A-es lomha biztosítóval biztosítva

2-es figyelmeztető lámpa csatlakoztatása

Kiszállítási állapot: belső világítás csatlakoztatva.

Automata zárás esetén itt külső figyelmeztető lámpa csatlakoztatható, a belső világítás vezetékét le kell kötni a kapcsokról.

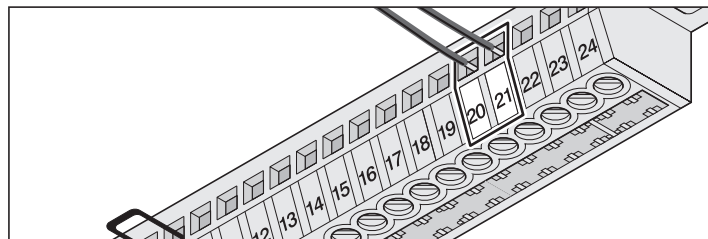


18 + 19-es kapocs szabályozatlan 24 V/DC (max. 34 Volt) 21 Watt, max. 1A

1A-es lomha biztosítóval biztosítva

12 V-os csatlakozás

Kiszállítási állapot: üres



20 + 21-es kapocs szabályozott 12 V/DC, max. 0,1 A

20-as kapocs: 12 V/DC

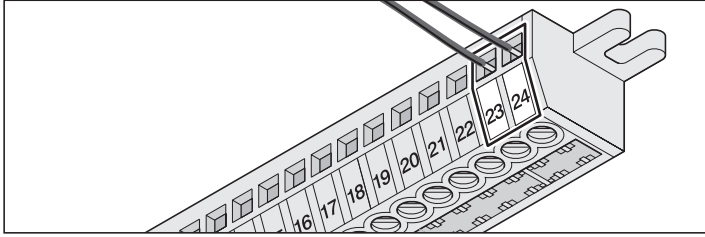
21-es kapocs: Test

marathon csatlakozók és rendeltetésük

Potenciálmentes relékimenet

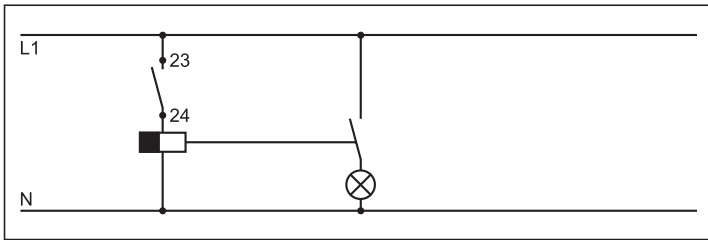
Kiszállítási állapot: üres

A kapunyitó elindulásakor a relékimenet startimpulzust ad, amellyel – egy lépcsőházi automata segítségével – pld. a világítás bekapcsolható.



23 + 24-es kapocs 230 V/AC, max. 5A

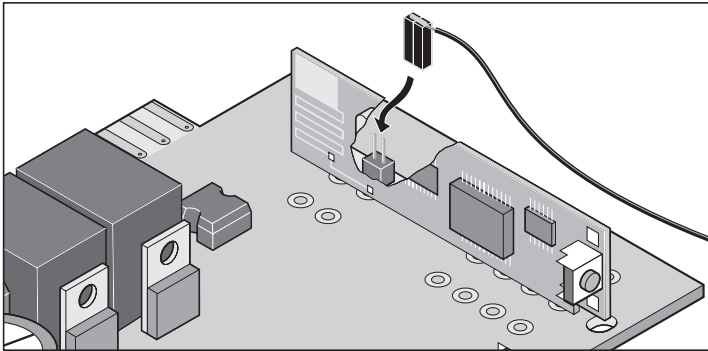
Beállításokat csak TorMinal segítségével lehet megváltoztatni



Példa: Világítás lépcsőházi automata segítségével

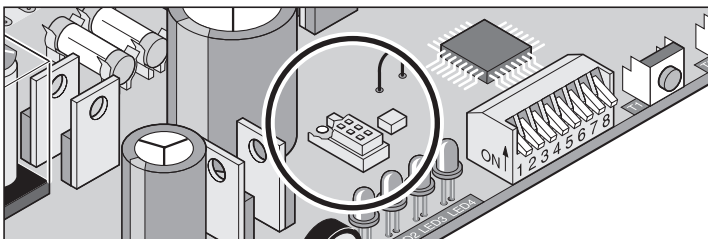
Külső antenna csatlakoztatása

Kiszállítási állapot: üres



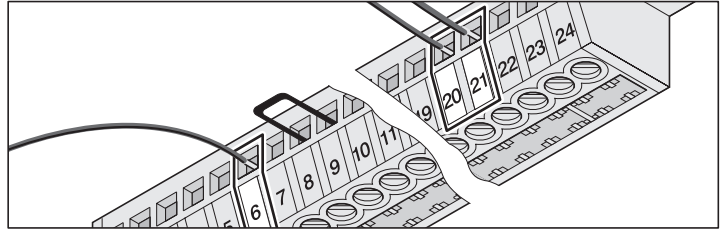
TorMinal csatlakozó aljzat

lásd a TorMinal kezelési útmutatóját



Fraba rendszer csatlakoztatása

i A Fraba rendszert csak a TorMinal-lal lehet bekapcsolni.



6-os kapocs	Zöld kábel	Fraba rendszer felől
20-as kapocs	Barna kábel	Fraba rendszer felől
21-es kapocs	Fehér kábel	Fraba rendszer felől

Különleges funkciók

Éberségi üzemmód

Karbantartás-figyelés

A fenti és további szolgáltatások vagy beállítások csak a TorMinal segítségével aktiválhatók.

sprint / duo csatlakozók és rendeltetésük

Általános tájékoztatás

i A „duo 500 S” és a „sprint 550 S” meghajtásoknál a 7 + 8 DIP kapocsnak nincs szerepe.

- A leszállított kapunyitóban a DIP kapcsolók kikapcsolt (OFF) állásban vannak, az összes kiegészítő funkció kikapcsolva.

Akadályfelismerés (DIP 1, 2 +3)

Akadály a kapu nyitásakor

Ha a kapu akadályba ütközik vagy megszakad a biztonsági bemenet (pl. valaki áthalad a fénysorompón), ezt a kapuműködtető felismeri és arra az 1-es DIP kapcsoló beállításától függően reagál.

1-es DIP kapcsoló: A kapunyitó viselkedése a kapu nyitásakor

KI (OFF) nincs reakció
(az erőkorlát működésekor a kapu leáll)

BE (ON) a kapunyitó leállítja a kaput

Akadály a kapu zárásakor

Ha a kapu akadályba ütközik vagy megszakad a biztonsági bemenet (pl. valaki áthalad a fénysorompón), ezt a kapunyitó felismeri és arra a 2-es vagy 3-as DIP kapcsoló beállításától függően reagál.

2-es DIP kapcsoló: A kapunyitó viselkedése a kapu zárásakor →

S kapuműködtetőknél

KI (OFF) a kapunyitó zárás közben megállítja és kissé visszanyitja a kaput

BE (ON) a kapunyitó zárás közben megállítja a kaput

2-es DIP kapcsoló: Biztonsági bemenet működése →

SL kapuműködtetőknél

KI (OFF) infra sorompó nyitóérintkezője

BE (ON) 2-es nyomógomb bekötése

(részleges nyitás, definiált nyitás és zárás)

3-as DIP kapcsoló: Kapunyitó viselkedése a kapu zárásakor

KI (OFF) A kapunyitó megállítja és kissé visszanyitja a kaput

BE (ON) A kapunyitó megállítja és teljesen kinyitja a kaput

Elővillogási idő (DIP 5)

A figyelmeztető lámpa 3 másodpercig villog a nyomógomb vagy távirányító működtetése után, és a kapunyitó csak ezután indul el. Ha ezen idő alatt ismételten működtetjük a nyomógombot vagy távirányítót, az elővillogási idő félbeszakad.

Az elővillogási idő mind a belső világításra, mind a csatlakoztatott figyelmeztető lámpára hatással van.

5-ös DIP kapcsoló

KI (OFF) kikapcsolva

BE (ON) aktiválva,

a belső világítás és figyelmeztető lámpa 3 másodpercig villog

Visszalazítás (DIP 6)

i Szekcionált vagy mennyezeten futó kapuk esetén, a 6-os DIP kapcsoló ON helyzetbe kapcsolásával tehermentesítheti a meghajtást és a kapuszerkezetet. A vészkioldás egyszerűsített működtetése.

A kapu- és működtető mechanika tehermentesítésére szolgál. Miután a kapu elérte a zárási véghelyzetét, a kapunyitó rövid ideig a kapu NYITÁSI véghelyzete felé mozdul és ezáltal tehermentesíti a mechanikát.

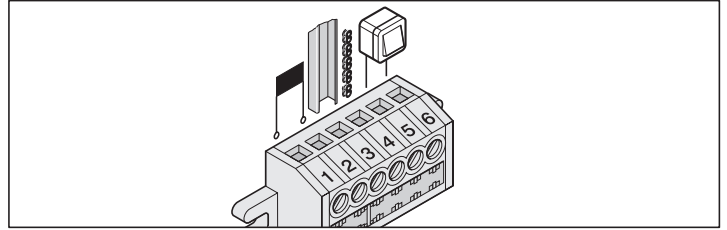
6-os DIP kapcsoló

KI (OFF) kikapcsolva

BE (ON) aktiválva

Csatlakozó aljzat

- A megengedett huzalkeresztmetszet: max. 1,5 mm².



1 + 2-es kapocs Transzformátor

3-as kapocs C sín

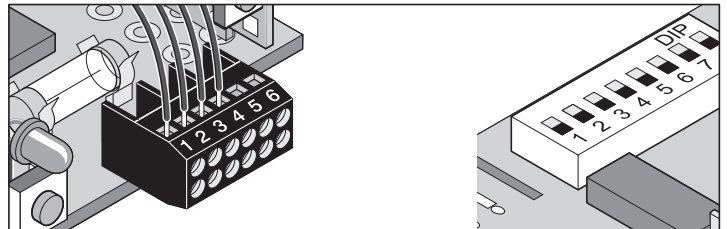
4-es kapocs Lánc

Cserélje fel a csatlakozásokat (3 + 4-es kapocs), ha a kapunyitót szárnyas kapun használja.

5 + 6-os kapocs Nyomógomb bekötése (1-es nyomógomb), a duo esetben üres

Infra sorompó csatlakoztatása

- A megengedett huzalkeresztmetszet: max. 0,75 mm².



sprint 550 S, duo 500 S

1 + 2-es kapocs Biztonsági bemenet

3 + 4-es kapocs szabályozatlan 24 V-os csatlakozás (max 34 V), max. 1A

3-as kapocs: 24 V/DC

4-es kapocs: Test

sprint 550 SL, duo 500 SL, duo 650 SL

1 + 2-es kapocs Biztonsági bemenet, **csak ha a 2-es DIP kapcsoló ki van kapcsolva (OFF)**

3 + 4-es kapocs szabályozott 24 V/DC, max. 0,1 A

3-as kapocs: 24 V/DC

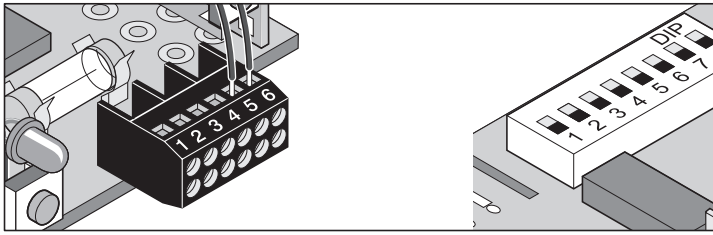
4-es kapocs: Test

Beállítások: lásd akadályfelismerés (DIP 1, 2 + 3)

sprint / duo csatlakozók és rendeltetésük

Figyelmeztető lámpa csatlakoztatása (DIP 4)

• A megengedett huzalkeresztmetszet: max. 0,75 mm.



5 + 6-os kapocs szabályozatlan 24 V/DC (max. 34 Volt), max 1A

Beállítások

4-es DIP kapcsoló -> S kapunyitó sprint + dou

KI (OFF) a csatlakoztatott figyelmeztető lámpa villog (a vezérlés pulzáló feszültséget ad)

BE (ON) a csatlakoztatott figyelmeztető lámpa világít (figyelmeztető lámpa pulzáló feszültséget állít elő)

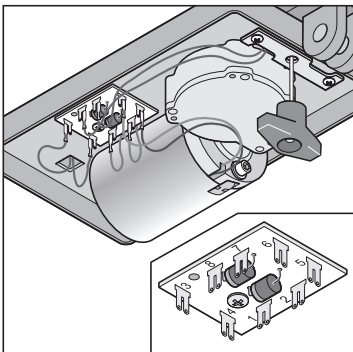
4-es DIP kapcsoló: -> SL kapuműködtető sprint + duo

KI (OFF) a csatlakoztatott figyelmeztető lámpa villog (a vezérlés pulzáló feszültséget ad)

BE (ON) kapuállapot kijelzés

- világít, ha a kapu nincs becsukva
- nem világít, ha a kapu be van csukva

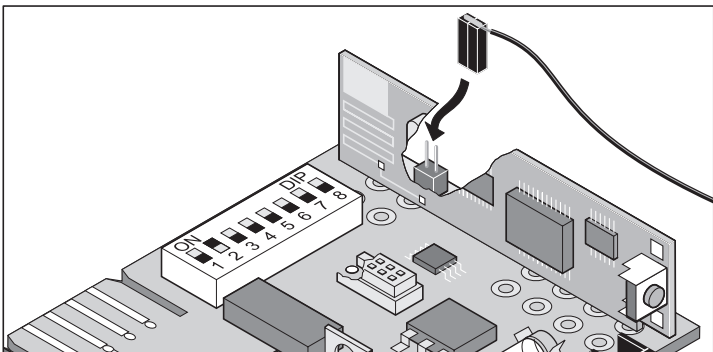
Futókocsi-vezérlőkártya



Kapocs	1	a lánc áramcsatlakozása
	2	a sín áramcsatlakozása
	3 + 4	nyitott helyzeti végálláskapcsoló
	5	motorkábel
	6	motorkábel
	7 + 8	csukott helyzeti végálláskapcsoló

Külső antenna csatlakoztatása

Kiszállítási állapot: üres



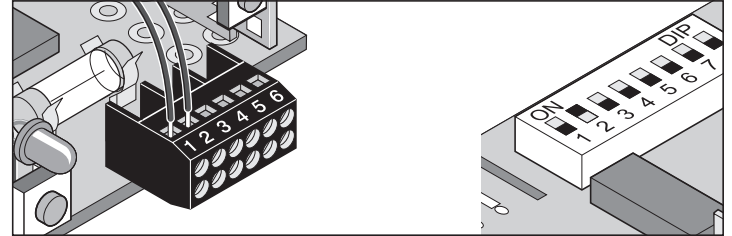
Funkciók csak SL kapuműködtetőknél

2-es nyomógomb csatlakoztatása (DIP 2)

i Nem áll több biztonsági bemenet rendelkezésre.

2-es nyomógomb szükség esetén az alábbi funkciók esetén használható.

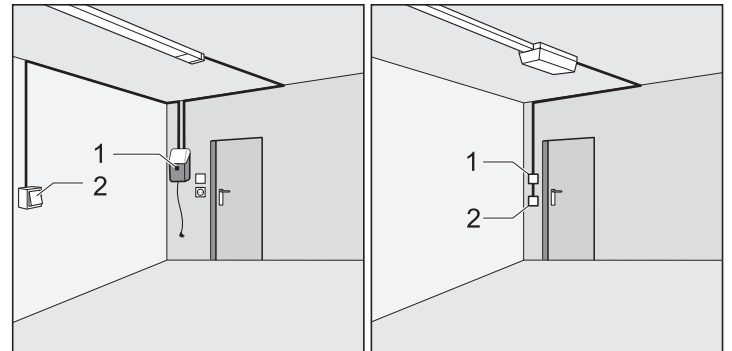
• A megengedett huzalkeresztmetszet: max. 0,75 mm.



1 + 2-es kapocs 2-es nyomógomb bekötése, csak ha a 2-es DIP kapcsoló be van kapcsolva (ON)

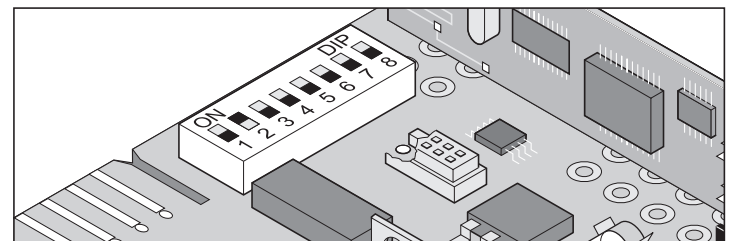
Definiált nyitás és zárás (DIP 7)

i Ennél a funkciónál az 1-es nyomógomb/csatorna csak nyitja a kaput és a 2-es nyomógomb/csatorna csak zárja a kaput.



Az 1-es nyomógomb/csatorna nyitja és a 2-es nyomógomb/csatorna zárja a kaput. Ezt a funkciót is csak nyomógombbal vagy 2 távirányító gombbal lehet használni.

Előfeltétel: A 8-as DIP kapcsoló KI (OFF), 2 nyomógomb csatlakoztatva vagy 2 távirányító gomb betanítva.



7-es DIP kapcsoló
KI (OFF) lekapcsolva
BE (ON) aktiválva

A kapu részleges nyitása (DIP 8)

Ez a szolgáltatás a beállítástól függően részben vagy teljesen kinyitja a kaput.

Alkalmazási példák: a garázs szellőztetése, oldalszekcionált kapu nyitása személybejáróként és sok egyéb. A részleges nyitást két nyomógombbal vagy 2 távirányító gombbal is használni lehet.

8-es DIP kapcsoló

KI (OFF) kikapcsolva

BE (ON) aktiválva, 7-as DIP kapcsoló kikapcsolva

Részleges nyitás 2 nyomógombbal

Szereljen fel egy további nyomógombot és csatlakoztassa azt 1 + 2-es kapcsolókra 2-es nyomógombként.

Az 1-es nyomógomb mindig teljesen nyitja a kaput.

Ha a kaput a 2-es nyomógombbal részlegesen kinyitottuk, akkor azt az 1-es nyomógomb működtetése teljesen kinyitja.

A 2-es nyomógomb csak akkor hajtja végre a részleges nyitást, ha a kapu zárva van. Ha a kaput az 1-es nyomógombbal netán egészen, vagy a 2-es nyomógombbal részlegesen nyitották volna, a 2-es nyomógomb újbóli működtetése zárja a kaput.

Menete:

1. Zárja be kaput.
2. 8-as DIP kapcsoló BE állásban: aktiválja a részleges kapunyitást.
 - a 8-as DIP kapcsolót hagyja mindig BE (ON) állásban, a KI állás azonnal törli a beállított részleges kapunyitást
3. Nyomja meg a 2-es nyomógombot (a kapu nyitása zárás véghelyzetből)
 - a kapu addig nyit, amíg másodszor is meg nem nyomja a 2-es nyomógombot, vagy ameddig a kapu el nem éri a -kapu nyitás véghelyzetet.
4. Nyomja meg a 2-es nyomógombot a kívánt helyzet elérésekor.
5. Zárja be kaput a 2-es nyomógombbal.

Ezzel a vezérlés a részleges nyitást eltárolta és ezután a 2-es nyomógomb működtetésével a kaput a tárolt mértékig nyitja.

A részleges kapunyitás törlése: 8-as DIP kapcsoló KI állásba állításával.

A kapu részleges nyitása távirányítóval (2 csatornás üzem)

Távirányító 2 gombjának betanítása:

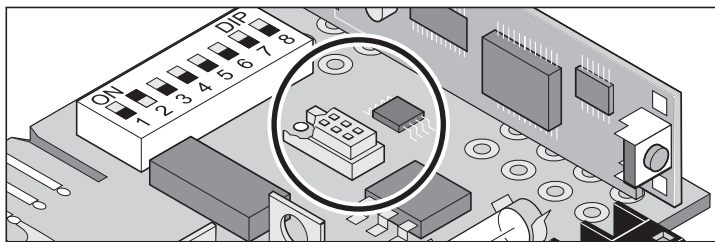
pl. 1-es gombot az 1-es csatornára, 2-es gombot a 2-es csatornára

Az 1-es csatornának mindig ugyanaz a funkciója, mint az 1-es nyomógombnak.

A 2-es csatornának mindig ugyanaz a funkciója, mint a 2-es nyomógombnak.

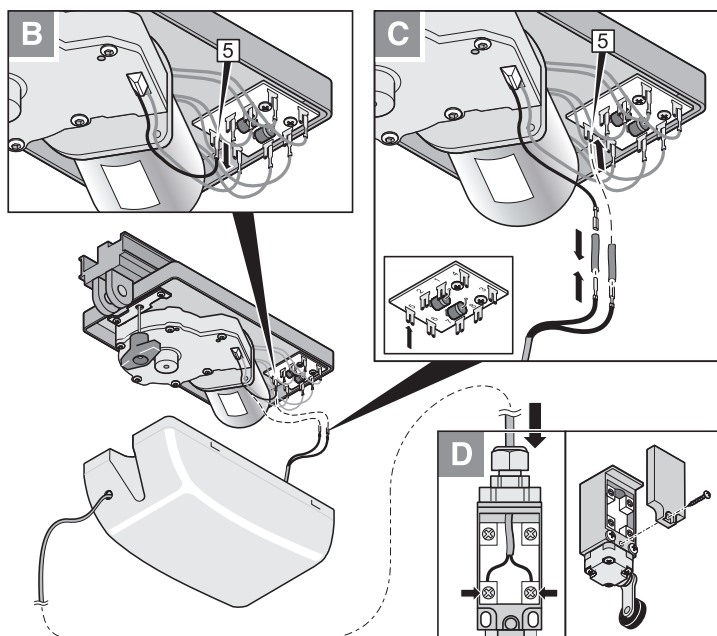
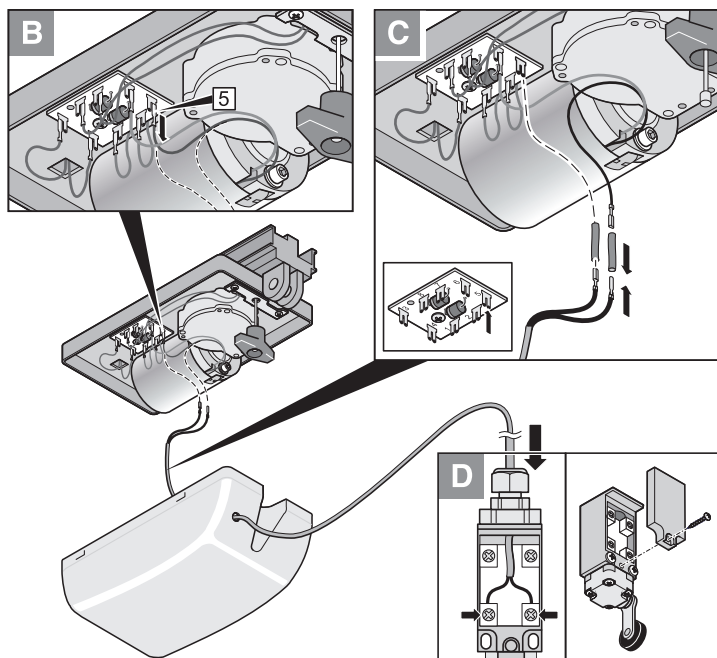
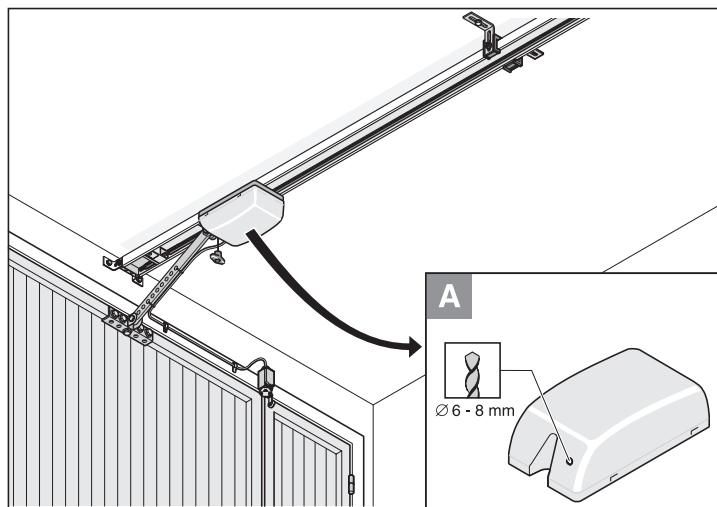
TorMinal csatlakozó aljzat

lásd a TorMinal kezelési útmutatóját



A személybejárat biztosítása

i A személybejárat kapcsolóját mindig nyitóként kösse be.



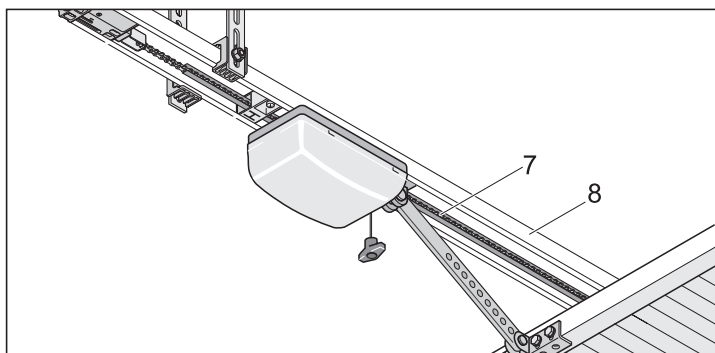
Karbantartás és gondozás

Fontos előírások

⚠ Soha ne tisztítsa a kapunyitót vagy a vezérlés dobozát víztömlővel vagy nagynyomású mosóval.

- A kapunyitón végzendő mindennemű munka előtt ki kell húzni a hálózati csatlakozót.
- A tisztításhoz ne használjon lúgokat vagy savakat.
- A kapunyitót szükség esetén száraz ronggyal kell letörölni.
- Sohasem szabad a mozgó kapuhoz ill. mozgó alkatrészekhez nyúlni
- Vigyázat! Zúzás- és nyírásveszély a kapu záródó élein és mechanikáján!
- Valamennyi felerősítő csavar meghúzását ellenőrizni kell. Ha szükséges, utána kell húzni őket.
- A kaput évente legalább egyszer át kell vizsgálni a gyártó utasítása szerint.

Lánc és vezetősín tisztítása

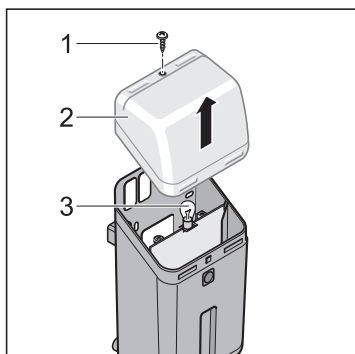


- Ha a lánc (7) vagy a vezetősín (8) erősen beszennyeződött - tisztítsa meg egy tiszta ronggyal.
- Évente olajozza be vékonyan a láncot jó villamos vezetőképeségű olajjal. Ne alkalmazzon zsírt!

i Előírt olajminőség: **Ballistol, WD40 spray**

A duo izzólámpájának cseréje

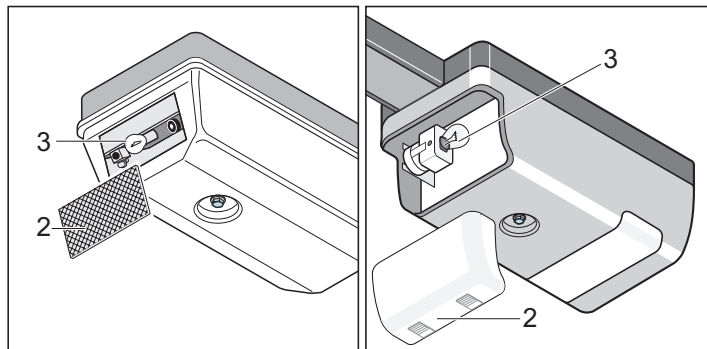
- Húzza ki a hálózati csatlakozót.



- Csavarja ki (1) csavart.
- Vegye le a (2) lámpabúrát
- Fordítsa el az (3) izzót balra és utána húzza ki
- Dugjon be (32,5 Volt, 34 Watt, BA 15s vagy 24 Volt, 21 Watt, BA 15s) új izzót és forgassa el jobbra addig, amíg be nem ugrik a helyére.

Izzó cseréje sprint/marathon kapunyitónál

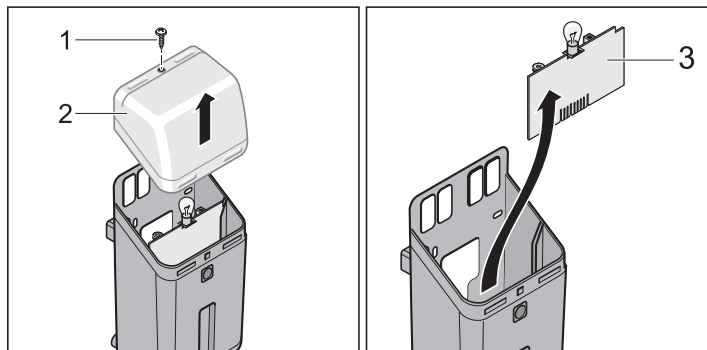
- Húzza ki a hálózati csatlakozót.



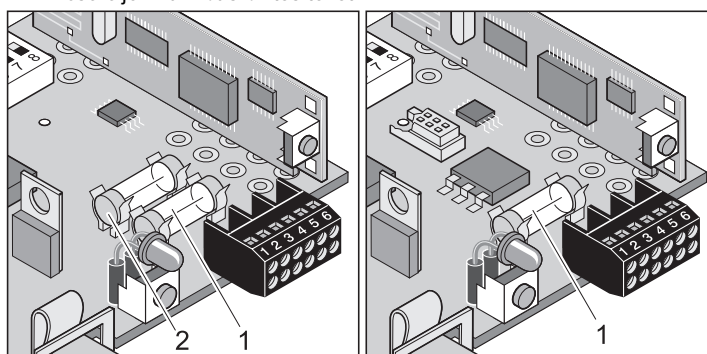
- Vegye le a (2) lámpabúrát
- Fordítsa el az (3) izzót balra és utána húzza ki
- Dugjon be (32,5 Volt, 34 Watt, BA 15s vagy 24 Volt, 21 Watt, BA 15s) új izzót és forgassa el jobbra addig, amíg be nem ugrik a helyére.

Biztosítékok cseréje duo kapunyitónál

- Húzza ki a hálózati csatlakozót.



- Csavarja ki (1) csavart.
- Vegye le a (2) lámpabúrát
- Húzza ki az (3) vezérlést.
- cserélje ki a hibás biztosítékot.

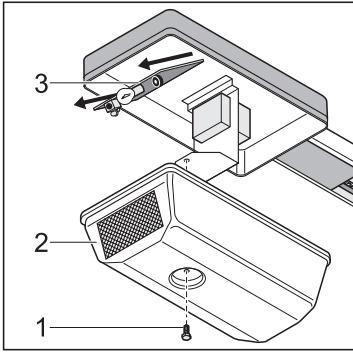


1. A figyelmeztető villogó csatlakozásának biztosítóka, 5 + 6 kapocs
Biztosíték: 1 A, lomha
Figyelem, csak a duo 500 S esetén!
2. A 24 V/DC csatlakozás biztosítóka, 3 + 4 kapocs
Biztosíték: 1 A, lomha

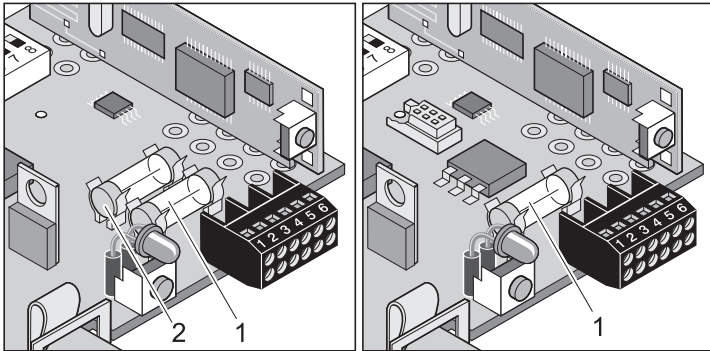
Karbantartás és gondozás

A sprint biztosítékának cseréje

- Húzza ki a hálózati csatlakozót.



- Távolítsa el az (1) csavart. Vegye le a vezérlés (2) burkolatát.
- Húzza ki az (3) vezérlést.
- cserélje ki a hibás biztosítékot.



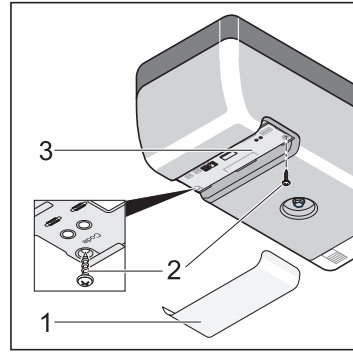
1. A figyelmeztető villogó csatlakozásának biztosítóka, 5 + 6 kapocs
Biztosíték: 1 A, lomha

Figyelem, csak a sprint 550 S esetén!

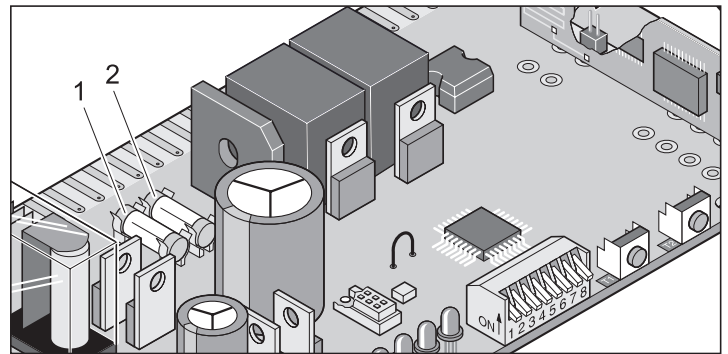
2. A 24 V/DC csatlakozás biztosítóka, 3 + 4 kapocs
Biztosíték: 1 A, lomha

A marathon biztosítékának cseréje

- Húzza ki a hálózati csatlakozót.



- Vegye le a vezérlés (1) burkolatát. Távolítsa el az (2) csavarokat.
- Húzza ki az (3) vezérlést.
- Cserélje ki a hibás biztosítékot – valamennyi biztosíték 1 A-es, lomha típusú.



1. 1-es figyelmeztető lámpa biztosítóka, 16 + 17-es kapocs

2. 2-es figyelmeztető lámpa biztosítóka, 18 + 19-es kapocs

Karbantartás és gondozás

Rendszeres ellenőrzés

Rendszeresen, de évente legalább egyszer ellenőrizze, hogy a biztonsági berendezés helyesen működik-e (ZH 1/494).

Havonta ellenőrizze, hogy a nyomásra működő biztonsági berendezések (pl. biztonsági borda) helyesen működnek-e, lásd EN 60335-2-95-t.

Vizsgálat	Viselkedés	igen/nem	lehetséges ok	Orvoslás
Erőkorlát Állítsa le a kaput zárás közben egy 50 mm magas tárggyal.	A kapunyitó irányt vált, amikor a tárgyba ütközik	igen	• az erőkorlát tökéletesen működik	• minden beállítást hagyjon úgy, ahogyan van
		nem	• csak S kapunyitóknál potenciométer jobboldali véghelyzetben van. Túl nagy a beállított erőűrés. • A kapu beállítása nem megfelelő.	• Csökkentse az erőűrését! Addig tekerje a potenciométert balra, amíg a működés megfelelő nem lesz! Nyissa és zárja a kaput 2-szer felügyelet alatt! Lásd "Maximális erő beállítása" című fejezetet • Állítsa be a kaput, hívjon szakembert!
Vészkioldó Eljárás mód a „Vészkioldó” című fejezetben leírtak szerint.	A vészkioldó könnyen működtethető (1x meghúzva kiold a hajtómű).	igen	• minden rendben!	
		nem	• A meghajtás benyomja a kaput. A kapuszerkezetben és a hajtóműben feszültség ébredt. • A vészkioldó meghibásodott. • A kapu szorul.	• Állítsa be a csukott helyzetű végálláskapcsolót vagy kapcsolja be a Backjumpot (DIP kapcsoló 6, ON). • Javítsa meg a vészkioldót! • Vizsgálja át a kaput, lásd a kapu karbantartási utasítását
Biztonsági borda, ha van Nyissa/zárja a kaput és közben működtesse a bordát.	A kapu viselkedése megfelel annak, amit az 1, 2 vagy 3-as DIP kapcsolón beállított. Safety LED ég (csak marathon-nál)	igen	• minden rendben!	
		nem	• kábelszakadás, laza sorkapocs • DIP kapcsoló elállítódott • borda meghibásodott	• Ellenőrizze a huzalozást, húzza meg a sorkapcsokat! • Állítsa be a DIP kapcsolókat! • Helyezze a berendezést üzemen kívül, biztosítsa visszakapcsolás ellen és hívja a vevőszolgálatot!
Infra sorompó, ha van Nyissa/zárja a kaput és közben szakítsa meg az infra sorompót.	A kapu viselkedése megfelel annak, amit az 1, 2 vagy 3-as DIP kapcsolón beállított. Safety LED ég (csak marathon-nál)	igen	• minden rendben!	
		nem	• kábelszakadás, laza sorkapocs • DIP kapcsoló elállítódott • infra sorompó piszkos • infra sorompó elállítódott (tartó elgörbült) • infra sorompó hibás	• Ellenőrizze a huzalozást, húzza meg a sorkapcsokat • Állítsa be a DIP kapcsolókat! • Tisztítsa meg az infra sorompót! • Állítsa be az infra sorompót! • Helyezze a berendezést üzemen kívül, biztosítsa visszakapcsolás ellen és hívja a vevőszolgálatot!

Leszerelés



Tartsa be a biztonsági előírásokat!

A munka menete megegyezik a "Beszerelés" fejezetben leírtakkal, fordított sorrendben. A leírt beállítási munkák elmaradnak.

Ártalmatlanítás

Az országában érvényben lévő előírásokat követni kell!

Garancia és Vevőszolgálat

A garancia megfelel a törvényes rendelkezéseknek. Esetleges garanciális igényrel kapcsolatban forduljon a szaktereskedőhöz.

A garanciaigény csak abban az országban érvényes, amelyben a kapuműködtetőt vásárolta.

Az elemek, biztosítékok és izzólámpák nem tartoznak bele a garancia körébe.

Ha a vevőszolgálati szolgáltatásra, pótalkatrészekre vagy tartozékokra van szüksége, kérjük forduljon a szaktereskedéshez.

A szerelési és üzemeltetési utasítás összeállításakor igyekeztünk azt a lehető legáttekinthetőbbé tenni. Ha a jobb kialakítás tekintetében javaslatai lennének, vagy úgy találja, hogy hiányzik valami a szerelési és üzemeltetési utasításból, küldje el javaslatait a következő címre:

Fax.: 0049 / 7021 / 8001-53

e-mail: doku@sommer-torantriebe.de

Hibaelhárítási segédlet

További hibakeresési tippek

i Sok üzemzavar elhárítható a vezérlés alapállapotba hozásával (erőértékek törlése). Ezután újra be kell tanítani a meghajtást!

Ha a táblázat segítségével netán nem találja meg és nem tudná elhárítani az üzemzavart, végezze el az alábbi lépéseket.

- Állítsa a vezérlést alaphelyzetbe (erőértékek törlése).
- Kösse le a kapcsokról a csatlakoztatott tartozékokat (pl. infra sorompó).
- Valamennyi DIP kapcsolót állítson gyári beállításra.
- Valamennyi potenciométert állítson gyári beállításra.
- Ha a beállításokat a TorMinal-lal változtatta meg, a vezérlés alaphelyzetbe állítását is a TorMinal-lal kell elvégezni.
- Ellenőrizze az összes csatlakozást a csatlakozó- és kapcsolóleceken (sprint/duo), ha kell húzza meg azokat.

A kapunyitónál jelentkező üzemzavarokat az alábbi táblázat alapján lehet elhárítani. Ha saját erejéből nem tud tovább menni, kérjen tanácsot a szakkereskedéstől vagy keresse fel az Interneten a <http://www.sommer-torantriebe.de> oldalt és ott kattintson rá a Forum-ra.

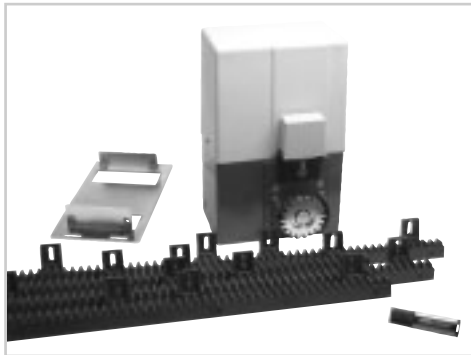
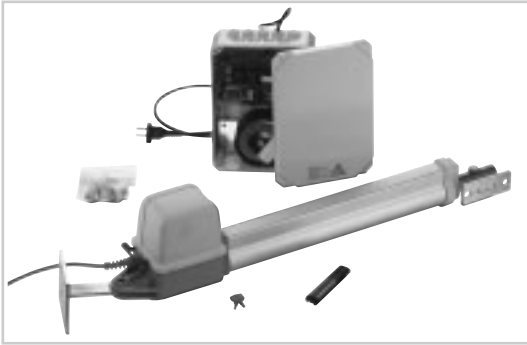
Üzemzavar	Lehetséges ok	Megszüntetés
A világítás villog	A meghajtás nincs betanítva, nincsenek elmentve az erőértékek.	A meghajtás betanítása. Lásd az „Üzembehelyezés” fejezetet
A hajtómű nem működik és nincs világítás	Nincs hálózati feszültség A vezérlés nincs a helyén A garázs áramkörének biztosítóka kiolvadt	Hálózati csatlakozót bedugni Vezérlést helyre tenni Cserélje ki a biztosítókat Ellenőrizze egy másik fogyasztóval, pl. fűrógéppel
Nincs világítás a kapu nyitásakor és zárásakor	Az izzó kiégett Meghibásodott az izzólámpa biztosítóka	Cserélje ki az izzót. Lásd „Karbantartás és gondozás” című fejezetet Cserélje ki a biztosítókat
A kapunyitó nem működik	A vezérlést helytelenül szerelték be Fénysorompó megszakadt, Safety LED világít (csak marathon-nál) Biztonsági borda (8,2 kOhm) hibás vagy 2-es DIP kapcsoló OFF állásban, Safety LED világít (csak marathon-nál) Fraba rendszer bekapcsolva, de infra sorompó vagy biztonsági borda (8,2 kOhm) csatlakoztatva, Safety LED világít (csak marathon-nál)	A vezérlést helyesen bedugni az aljzatba Szakadást elhárítani Biztonsági bordát kicserélni, 2-es DIP kapcsolót ON-ra állítani Fraba rendszert kikapcsolni, lásd a TorMinal útmutatóját
A kapunyitó távirányítóval nem működik.	Az elem lemerült a távirányítóban Távirányító nincs betanítva a rádióvevőre. Helytelen frekvencia Folyamatos impulzus, mivel a gomb beszorult. Start LED világít (csak marathon-nál)	Az elemet újra cserélni Távirányítót betanítani Frekvenciát ellenőrizni (40MHz huzalantennával, 868MHz külső antenna nélkül) Gombot kioldani vagy távirányítót kicserélni
A kapunyitó nyomógombbal nem működik.	A nyomógomb nincs csatlakoztatva vagy meghibásodott	A nyomógombot csatlakoztatni vagy kicserélni
A kapu zárásakor leáll, kb. 10 cm-t visszanyit, majd megáll.	Az erőkorlát valamilyen akadály következtében működésbe lépett Helytelen erőértékeket tanítottak be vagy túl kicsi az erőtűrés A végállás ütköző beállítása helytelen Kapu beállítása helytelen vagy hibás (pl. rugótengely)	Akadályt eltávolítani, ajtót teljesen nyitni Erőértékeket törölni és újakat betanítani. Ha ez nem segít, az erőtűrést megnövelni (csak S kapuműködtetőknél). Lásd a „Maximális erő beállítása” című fejezetet. Végállás ütközőt beállítani, lásd a „Végálláskapcsoló beállítása” című fejezetet. Kaput szakemberrel beállíttatni vagy megjavíttatni.
A kapu nyitásakor leáll, kb. 10 cm-t megy ellenkező irányba, majd megáll.	Az erőkorlát valamilyen akadály következtében működésbe lépett Helytelen erőértékeket tanítottak be vagy túl kicsi az erőtűrés A végállás ütköző beállítása helytelen	Akadályt eltávolítani, a kaput nyomógombbal teljesen kinyitni Erőértékeket törölni és újakat betanítani. Ha ez nem segít, az erőtűrést megnövelni (csak S kapuműködtetőknél). Lásd a „Maximális erő beállítása” című fejezetet. Végállás ütközőt beállítani, lásd a „Végálláskapcsoló beállítása” című fejezetet.
Kapu leáll nyitáskor	Csatlakoztatott infra sorompó megszakadt és 1-es DIP kapcsoló ON helyzetben van	Szakadást megszüntetni 2-es DIP kapcsolót OFF-ra állítani

Hibaelhárítási segédlet

Üzemzavar	Lehetséges ok	Megszüntetés
A kapunyitó nem zárja a kaput	Az infra sorompó árfamellátása megszakadt A kapunyitót kihúzták a hálózathoz	Csatlakozást ellenőrizni Biztosítékot kicserélni Miután helyreállt az áramellátás, az első impulzus kiadásakor a kapunyitó mindig egészen kinyitja a kaput
A kapunyitó kinyitja a kaput, utána már nem reagál a nyomógombbal vagy távirányítóval kiadott parancsokra	Biztonsági bemenet kioldott (pl. fény sorompó meghibásodott) Safety LED világít (csak marathonnál) Automata zárás aktiválva, csak marathonnál	- akadályt a fény sorompó útjából eltávolítani - fény sorompót megjavítani - A vezérlés aljzata nincs a helyén (csak sprint és duo) Kapu automatikusan záródik a beállított idő letelte után Automata zárást kikapcsolni
A csatlakoztatott figyelmeztető lámpa nem világít	a biztosíték hibás az izzó hibás	biztosítót kicserélni, lásd „Karbantartás és gondozás” című fejezetet Izzót kicserélni, lásd „Karbantartás és gondozás” című fejezetet
Sebesség változik nyitáskor vagy záráskor	A kapunyitó lassan indul és utána felgyorsul A vezetősin elpiszkolódott A vezetősin helytelen olajjal van kenve Lánc feszessége nem megfelelő	Lágy járás, teljesen normális. Sínt megtisztítani és újra megkenni, lásd „Karbantartás és gondozás” című fejezetet Sínt megtisztítani és újra megkenni, lásd „Karbantartás és gondozás” című fejezetet Láncot megfeszíteni, lásd a „sprint/marathon vagy duo szerelése” című fejezetet.
A meghajtás nem fejezi be a betanuló futását	A végállások rosszul vannak beállítva	Állítsa be a végállásokat, lásd az „Általános üzembehelyezés” fejezetet
Csak marathonnál!		
Kapu csak addig mozog, amíg a külső vagy belső nyomógombot ill. a kulcsos kapcsolót folyamatosan nyomva tartjuk, és a belső világítás villog (éberségi üzemmód).	Éberségi üzemmód bekapcsolva	Akadályt elhárítani. Aztán a kaput az egyik végállásig járatni. A kapunyitó a továbbiakban a szokott módon működik.
A "Start" LED folyamatosan világít	Tartós jel van az 1. vagy 2. nyomógomb csatlakozásán. Tartós jel a rádióvevőtől, a vevőn világít a 3.1-es vagy 3.2-es LED. A vevő jelet vesz, vagy hibás az egyik kézi adó gombja vagy idegen jel kerül a vevőre.	Ellenőrizze a csatlakoztatott nyomógombokat (ha van a kulcsos nyomógombot). - Vegye ki a kézi adó elemét - Várjon amíg az idegen jel megszűnik.
Csak a sprint 550 S vagy a duo 500 S-re érvényes!!		
A kapunyitó csak addig mozog, amíg a nyomógombot nyomva tartjuk – az izzó villog.	Erőkorlát, először a kapu NYITÁSA-KOR és utána a kapu ZÁRÁSAKOR. Kapunyitó éberségi üzemmódban	Kapunyitót a hálózatról leválasztani és újból visszakapcsolni. Ezután az izzónak világítani kell.
Csak a rádióvevő !!		
Az összes LED villog	Mind a 112 memóriahely megtelt.	Törölje a már nem használt kézi adókat. Szereljen fel további rádióvevőket.
A 3.1-es vagy a 3.2-es LED folyamatosan világít	A vevő jelet vesz, vagy hibás az egyik kézi adó gombja vagy idegen jel kerül a vevőre.	- Vegye ki a kézi adó elemét - Várjon amíg az idegen jel megszűnik.
A 3.1-es vagy a 3.2-es LED világít	A rádióvevő betanulási üzemmódban van, egy kézi adó jelére vár.	Nyomja meg a kézi adó kívánt gombját

Kapuhajtások

Twist 200 forgókapu-hajtómű ...



... stargilder 300 tolókapuhajtás ...

Rádiótechnika



... Funkcody ...



... rádiófrekvenciás belső nyomógomb ...

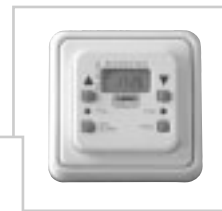
... A rádióvezérlésű dugaszoló aljzat nyomógombja ...



Árnyékolók és rolók meghajtásai



... csőmotorok (elektronikus és mechanikus)...



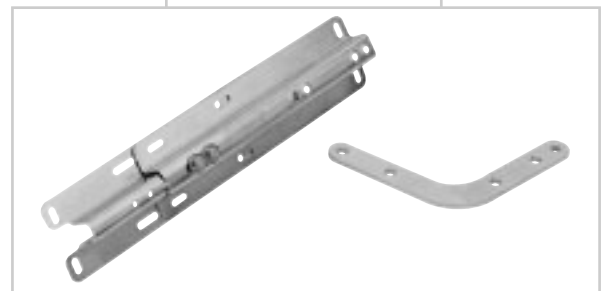
... vezérlés ...



... kiakasztható fal horogony ...

Tartozékok

... Fénysorompó ...



... Szekcionált kapu vasalat ...

... Figyelmeztető villogó 24 V ...



... és sok egyéb más.